



1

מכרז מספר 2/22
להקמה, תפעול וניהול של בתי קפה חלבי וחנויות נוחות
במרכז הירושלמי לבריאות הנפש

מדינת ישראל

משרד הבריאות

המרכז הירושלמי לבריאות הנפש

מכרז מספר 2/2022

להקמה, תפעול וניהול בית קפה חלבי וחנויות נוחות

המהווה מסגרת שיקום תעסוקתי

במרכז הירושלמי לבריאות הנפש

ביה"ח כפר שאול ו/או איתנים

המועד האחרון להגשת הצעות:

20.7.22

אייר התשפ"ב

מאי 2022

**מכרז מספר 2/22
להקמה, תפעול וניהול של בתי קפה חלבי וחנות נוחות
במרכז הירושלמי לבריאות הנפש**

א, ג, נ;

הנדון: הזמנה להציע הצעות להקמה, תפעול וניהול בית קפה חלבי וחנות נוחות, המהווה מסגרת שיקום תעסוקתי במרכז הירושלמי לבריאות הנפש – מכרז מספר 2/2022

הנכם מוזמנים בזאת להגיש הצעתכם במכרז להקמה, תפעול וניהול בית קפה חלבי וחנות נוחות, המהווה מסגרת שיקום תעסוקתי (להלן: 'השירותים') במרכז הירושלמי לבריאות הנפש (להלן: 'המזמין' או 'בית החולים' או 'המרכז הרפואי')

1. הגשת ההצעה:

- 1.1 את ההצעה בחוברת המכרז יש להגיש במעטפה סגורה המצורפת, נושאת ציון מכרז מספר 2/2022 בלבד בתיבת המכרזים בביתן המאבטחים בבית החולים כפר שאול, רחוב רפאל קצנבלוגן 101, ירושלים.
- 1.2 על ההצעות להגיע למזמין לא מאוחר מיום **רביעי 20.7.22 בשעה 12:00** (להלן 'המועד הקובע').
- 1.3 הצעות שתגענה לאחר המועד המצוין לעיל תיפסלנה על הסף.
- 1.4 על המציע לצרף להצעתו אסמכתאות בכתב אשר יעידו על עמידתו בתנאי הסף ובכל תנאי אחר מתנאי ההשתתפות בהצעה כמפורט במסמכי המכרז.
- 1.4 אי מילוי תנאי ו/או אי צירוף מסמך כלשהו ו/או על חוסר ו/או עריכת שינוי/תוספת במסמכים ובתנאי המכרז, ו/או כל הסתייגות בין אם ע"י תוספת בגוף המסמכים, ובין אם ע"י מכתב לוואי או ע"י כל דרך אחרת, פרט לאמור במסמכי המכרז, לא יהיו ברי תוקף והם עשויים לגרום לאי הבאת ההצעה לדיון ולפסילתה.
- 1.5 במידה והמציע הוא תאגיד תיחתם ההצעה על ידי המורשים להתחייב בשם התאגיד. להצעה יצורף אישור של רואה חשבון או עורך דין בדבר זהות המורשים להתחייב בשם התאגיד בנוסח הכלול במסמכי המכרז המצ"ב.
- 1.6 על המציע לחתום על כל מסמכי המכרז בראשי תיבות בתחתית כל עמוד כהוכחה לקריאת המסמכים והבנתם, לרבות על טיוטת הסכם ההתקשרות ולצרף אותם להצעתו.
- 1.7 המזמין אינו מתחייב לקבל את ההצעה הזולה ביותר או כל הצעה שהיא ואין בפרסום מכרז זה כדי לחייב את המזמין להוציא את ההזמנה לפועל.
- 1.8 לפרטים נוספים ניתן לפנות בכתב אל מר משה ארקי, באמצעות הדואר האלקטרוני moshe.arki@psjer.health.gov.il, עד ליום 15.6.22 המזמין לא יתחשב בפרטים/מידע שנמסרו ע"י גורם אחר.

2. מסמכי המכרז:

את מסמכי המכרז ניתן לקבל באתר האינטרנט של מינהל הרכש הממשלתי בכתובת <https://mr.gov.il/ilgstorefront/he> ובלבד שהמציע הפוטנציאלי יירשם מראש אצל המזמין ויעביר פרטיו (שם, טלפון, פקס, איש קשר וכתובת דוא"ל), וזאת לצורך קבלת עדכונים אודות המכרז ותשובות לשאלות הבהרה אם יהיו. את הרישום ניתן יהיה לבצע בכתובת הדוא"ל moshe.arki@psjer.health.gov.il. במידה והמציע לא ביצע רישום כנדרש, לא תישמע טענה כי לא קיבל עדכונים ו/או תשובות לשאלות הבהרה.

על המציע לוודא שקיבל את כל מסמכי המכרז על כל נספחיו האמורים לעיל. על המציע לפנות ביוזמתו אל המזמין, היה וחסר לו מסמך כלשהו ממסמכי המכרז וזאת בתוך התקופה הקבועה להגשת ההצעות ובאופן שיוכל להגיש את הצעתו במועד הקבוע במכרז.

אין בהעדרו של מסמך ו/או בצורך לקבלו ו/או במועד קבלתו, כדי לשנות את המועד האחרון להגשת ההצעות, ביחס לכלל המציעים או למציע כלשהו.

בכבוד רב,

הדס תדהר
יו"ר ועדת המכרזים
מנהלת אדמיניסטרטיבית

**מכרז מספר 2/22
להקמה, תפעול וניהול של בתי קפה חלבי וחנויות נוחות
במרכז הירושלמי לבריאות הנפש**

תוכן העניינים

1. תנאים כלליים של המכרז – נספח א'.
2. מפרט השירותים – נספח ב'.
3. טופס הצעת המציע והצהרת המשתתף במכרז – נספח ג'.
4. תשריט המבנה - נספח ד'.
5. דוגמת הסכם ונספחיו – נספח ה'.
6. נספח ו' חוזר מינהל הרפואה במשרד הבריאות בנושא שמירה על תזונה נכונה באתרי ממכר מזון במוסדות רפואיים.

הגדרות

המזמין/המרכז הרפואי - המרכז הירושלמי לבריאות הנפש.

המכרז או הפנייה – מכרז מס' 2/2022 לאספקת שירותי הקמה, תפעול וניהול של בית קפה חלבי וחנויות נוחות המהווה מסגרת שיקום תעסוקתי, מסמך זה על כל נספחיו, דרישותיו, תנאיו וחלקיו, לרבות קבצי הבהרות, אם יהיו כאלה.

ועדת מכרזים - ועדת המכרזים של המרכז הירושלמי לבריאות הנפש.

גוף ציבורי – כל גוף המנוי בסעיף 2 לחוק חובת המכרזים, תשנ"ב-1992 וכך רשויות מקומיות.

מציע - ספק המעוניין להגיש הצעה למכרז זה ולספק את השירותים המפורטים.

זוכה - ספק אשר הצעתו נבחרה על ידי ועדת המכרזים לספק את השירותים המבוקשים נשוא מכרז זה, לכל אשכול בנפרד.

נציג המזמין – תקציבן בית החולים ו/או מי מטעמו.

אתר מינהל הרכש הממשלתי - בכתובת <https://mr.gov.il/ilgstorefront/he>, תחת המפרסם משרד הבריאות, המרכז הירושלמי לבריאות הנפש.

שנים אחרונות - הספירה מתייחסת לשנים מהמועד האחרון להגשת הצעה למכרז, אלא אם מצוין אחרת.

הגדרה כללית - כל התייחסות הנוגעת לבעלי התפקידים במכרז מופנית לשני המינים, השימוש בלשון זכר/נקבה נעשה לשם הנוחות בלבד.

מכרז מספר 2/22
להקמה, תפעול וניהול של בתי קפה חלבי וחנויות נוחות
במרכז הירושלמי לבריאות הנפש

נספח א'

תנאים כלליים למכרז

1. תנאים כלליים

- 1.1 המרכז הירושלמי לבריאות הנפש מבקש לקבל הצעות להקמה, תפעול וניהול של בית קפה חלבי וחנויות נוחות בשני קמפוסים: איתנים וכפר שאול, המהווה מסגרת שיקום תעסוקתי (להלן: 'השירותים'), בהתאם לתנאים ולדרישות המפורטים במסמכי המכרז שלהלן.
- 1.2 ההתקשרות עם הזוכה במכרז תעשה בהתאם לנוסח ההסכם שבמסמכי המכרז.
- 1.3 על הזוכה במכרז לספק את השירותים בהתאם למפרט השירותים המצ"ב (נספח ב').

2. לוח זמנים למכרז

10:00 בשעה 29.5.22	סיור מציעים – חובת השתתפות
12:00 בשעה 15.6.22	המועד האחרון להגשת שאלות הבהרה
12:00 בשעה 29.6.22	המועד האחרון להגשת תשובות לשאלות הבהרה
12:00 בשעה 20.7.22	המועד האחרון להגשת הצעה

3. תנאי סף להשתתפות במכרז

על המציע לעמוד בכל התנאים המפורטים להלן, באופן מצטבר:

- 3.1 המציע הוא יחיד תושב ישראל או תאגיד הרשום כדין בישראל.
- 3.2 על המציע להיות בעל רישיון מוכר על ידי משרד הבריאות כספק שירותי שיקום בתחום התעסוקה.
- 3.3 על המציע עצמו להיות הבעלים של רשת מסעדות ו/או בתי קפה ו/או עגלות קפה (בין אם אלו מנוהלים על ידי המציע בעצמו ובין אם על ידי זכיינים) להלן: 'רשת מסעדות'. על רשת המסעדות לעמוד בכל התנאים הבאים במצטבר:
- 3.3.1 רשת המסעדות מונה שלושה (3) סניפים לכל הפחות.
- 3.3.2 כל אחד מהסניפים לעיל פועל באופן רציף ומלא לתקופה של 12 חודשים לכל הפחות.
- 3.3.3 בכל אחד מהסניפים לעיל מעסיק המציע, בין היתר, עובדים הזכאים לסל שיקום מכוח חוק שיקום נכי נפש בקהילה, התש"ס – 2000.
- 3.4 על המציע להיות בעל מחזור הכנסות שנתי בהיקף של לפחות 600,000 ₪ (לא כולל מע"מ) לשנה, בכל אחת מהשנים הקלנדריות 2017-2022.
- 3.5 על המציע להשתתף בסיור ספקים שיתקיים ביום ראשון 29.5.22 בשעה 10:00 במשרדי המזמין בבית חולים כפר שאול ומשם ימשיך לקמפוס איתנים. ההשתתפות בסיור הינה חובה על מנת להגיש הצעה. על המציע לצרף להצעתו אישור חתום על ידי המזמין המאשר כי השתתף בסיור הספקים.

**מכרז מספר 2/22
להקמה, תפעול וניהול של בתי קפה חלבי וחנויות נוחות
במרכז הירושלמי לבריאות הנפש**

4. תנאים רגילים

המציע יצרף את כל האישורים הנדרשים לפי חוק עסקאות גופים ציבוריים (אכיפת ניהול חשבונות ותשלום חובות מס), התשל"ו - 1976 על שם המציע. כמו כן, יצרף המציע להצעתו את המסמכים והאישורים הבאים והכל לשביעות רצונה של ועדת המכרזים:

- 4.1 אישור על ניכוי מס הכנסה במקור.
- 4.2 אישורים לגבי רישום התאגיד, זכויות החותמים בשמו וסמכותם לחייב את התאגיד בחתימתם.
- 4.3 תעודת עוסק מורשה משלטונות מע"מ.
- 4.4 אישור מס הכנסה בדבר ניהול ספרים.
- 4.5 מסמכים אחרים/נוספים הנזכרים במכרז זה.
- 4.6 על המציע לחתום על כל מסמכי המכרז בראשי תיבות בתחתית כל עמוד כהוכחה לקריאת המסמכים והבנתם, ובכלל זה על כל המסמכים שצורפו על ידי המציע.

5. אישורים ומסמכים

יודגש כי למרות החיוב לצרף את כל האישורים והמסמכים במצורף להצעה, ועדת המכרזים תהא רשאית, אך לא חייבת, ולפי שיקול דעתה הבלעדי, לאפשר למציע אשר לא צירף להצעתו אישור ו/או נספח מן המנויים לעיל, להשלים את המצאתם למזמין במסגרת פרק הזמן אשר ייקבע על-ידי הועדה וזאת כל עוד עולה בבירור על פני האישורים ו/או המסמכים הנ"ל כי היו קיימים ובעלי תוקף במועד הגשת ההצעה כפי שיידרש בתנאי המכרז.

6. תקופת ההתקשרות

ההתקשרות תהיה לתקופה של 24 חודשים, עם אופציה של המזמין להארכת תקופת ההתקשרות לתקופות נוספות בנות 12 חודשים כל אחת, עד לסך כולל של חמש שנים, בהתאם לשיקול דעת המזמין והכל בכפוף לחוק חובת מכרזים, התשנ"ב-1992 ולאישור תקציבי.

7. ההצעה

על המציע לצרף להצעתו אסמכתאות בכתב אשר יעידו על עמידתו בתנאי הסף ובכל תנאי אחר מתנאי המכרז כמפורט במסמכי המכרז.
הצעת המציע תוגש על גבי טופס ההצעה - נספח ג'.
ההצעה תהא בתוקף לתקופה של 90 יום מהמועד האחרון להגשת הצעות במכרז.
במידה והמציע הוא תאגיד תיחתם ההצעה על ידי מורשי החתימה המוסמכים לחתום בשמו.
להצעה יצורף אישור של רואה חשבון או עורך דין בדבר מורשי החתימה של התאגיד ואישור כאמור בדבר זהותם של החתומים על ההצעה בהתאם לנוסח המצ"ב.

8. הגשת ההצעות

על המציע להגיש הצעתו במעטפה סגורה, נושאת ציון מכרז מספר 2/2022. יש להגיש את ההצעה במסירה ביד בלבד לתיבת המכרזים, שבביתן האבטחה בכניסה לבית החולים כפר שאול, רחוב קצנבלוגן 101, גבעת שאול ירושלים עד ליום **20.7.22 בשעה 12:00**. מעטפה שתגיע לאחר המועד הנ"ל לא תתקבל.

9. הוצאות המכרז

המציעים לא יהיו זכאים לתשלום כלשהו בגין הוצאות שהוציאו בקשר עם הגשת ההצעה, בין אם זו תתקבל ובין אם לאו, ובין אם הושלמו הליכי המכרז או שהמכרז התבטל.

מכרז מספר 2/22
להקמה, תפעול וניהול של בתי קפה חלבי וחנויות נוחות
במרכז הירושלמי לבריאות הנפש

10. הבהרות ושינויים

להבהרות ולקבלת פרטים נוספים ניתן לפנות בכתב למר משה ארקי, באמצעות הדואר האלקטרוני moshe.arki@psjer.health.gov.il תשובות להבהרות יינתנו על ידי המזמין בכתב. המזמין לא יתחשב בפרטים/מידע שנמסרו ע"י גורם אחר.

פניה כאמור לעיל תעשה לא יאוחר מיום **15.6.22 בשעה 12:00**, מציע שלא יגיש פניה עד למועד זה יראוהו כמסכים לתנאי המכרז במלואם וכמוותר על קבלת פרטים נוספים והבהרות.

המזמין רשאי, בכל עת, קודם למועד האחרון להגשת ההצעות במכרז, להכניס שינויים ותיקונים במסמכי המכרז, ביוזמתו או בתשובה לשאלות המשתתפים. השינויים והתיקונים כאמור, יהוו חלק בלתי נפרד מתנאי המכרז ויובאו, בכתב, לידיעתם של משתתפי המכרז, לפי הפרטים שנמסרו על ידם.

המציע יצרף למסמכי ההצעה כחלק בלתי נפרד מהם את הודעות המזמין כאמור כשהן חתומות בחתימתו, לאישור קבלתן, הבנתן והבאת האמור בהן בחשבון במסגרת הצעתו.

11. שמירת זכויות

המזמין יהא זכאי לאכוף על המשתתף שהצעתו תקבע כזוכה את תנאי הצעתו במכרז בהתאם לתנאי ההסכם המצ"ב.

המזמין יהיה רשאי לבטל את המכרז ואת ההתקשרות על פיו בגלל סיבות תקציביות ו/או מנהליות ו/או ארגוניות ולמשתתפים או לזוכה לא יהיו שום טענות ו/או תובענות לפיצויים.

12. בחינת ההצעות

בחינת ההצעות תיעשה לפי המבחן הבא:

מרכיב האיכות – 50% מהציון הכללי.
גובה הצעת מחיר – 50% מהציון הכללי.

הבחינה תיעשה בארבעה שלבים:

בשלב ראשון תיבדק עמידת המציעים בתנאי הסף.
רק מציעים שיעמדו בתנאי הסף יעברו לשלב השני.
בשלב השני יחושב ציון איכות למציעים.
בשלב השלישי יינתן ציון להצעות המחיר.
בשלב הרביעי יחושב הציון הכללי (מחיר, איכות המציע) ויינתן דירוג להצעות.

ההצעה אשר תקבל את הציון הכללי הגבוה ביותר תיבחר למתן השירותים.

שלב 1 – עמידה בתנאי הסף

בשלב הראשון ייפתחו כל ההצעות אשר יתקבלו עד למועד האחרון להגשת הצעות ותיבדק עמידת המציעים בכל תנאי הסף הנדרשים להגשת הצעות. רק הצעה שתעמוד בתנאי הסף תעבור לשלב השני.

מכרז מספר 2/22
להקמה, תפעול וניהול של בתי קפה חלבי וחנויות נוחות
במרכז הירושלמי לבריאות הנפש

שלב 2 – מרכיב האיכות (50% מהציון הכללי)

בשלב השני תיבדק איכות המציע, בהתאם למשקלות הבאות.

משקל	תיאור	שם הרכיב	
30 נקודות	הניקוד יינתן על סמך התרשמות המזמין מניסיון המציע בשירות דומה לזה המתבקש במכרז, וכן מהמלצות מגופים להם סיפק המציע שירות דומה. המציע יצרף להצעתו המלצות מגורמים איתם עובד או עבד בעבר. המזמין יפנה בכתב לגורמים אלו לקבלת התרשמות אודות שירותים קודמים שסיפק המציע. במסגרת רכיב זה ייבחנו המרכיבים הבאים (ניקוד לכל פרמטר 1-10): מקצועיות, איכות השירות, מגוון וזמינות מוצרים, שביעות רצון הגופים, ניקיון ואסתטיקה, עמידה בשעות הפתיחה, משלוחים.	התרשמות המזמין מניסיון המציע ומהמלצות	1.
45 נקודות	המרכז יזמן את נציגי המציע (עד שני נציגים) לראיון. במהלך הראיון יציג המציע את תכנית ההפעלה וישיב לשאלות המרכז. המרכז ינקד את התרשמותו מהמציע בהתאם למדדים הבאים: א. התרשמות מניסיונו הקודם של המציע באזור ירושלים ורלוונטיות ניסיונו לשירות המבוקש – עד 15 נקודות. ב. התרשמות מיכולת המציע לתת את השירות, תוך בחינת יכולת שיתוף הפעולה מול המרכז - עד 15 נקודות. ג. התרשמות מיכולת העסקת מתמודדים ושילובם במגוון תפקידים - 15 נקודות.	ראיון	2.
15 נקודות	המציע יצרף להצעתו תכנית להפעלת שירות של עגלות מכירה בתוך המחלקות ופרט תדירות, מוצרים ועוד.	הפעלת שירות של עגלות מכירה בתוך המחלקות	3.
10 נקודות	המרכז יבחן את המוצרים הנוספים שהמציע מתחייב לספק במחיר של עד חמישה שקלים. מציע שינקוב במספר המוצרים הגבוה ביותר, ינוקד במלוא הניקוד עבור רכיב זה, וכל יתר המציעים ינוקדו ביחס אליו באופן יחסי - עד 5 נקודות. המציע יציג מוצרים נוספים למכירה המתומחרים בסכום העולה על חמישה שקלים. המרכז יתרשם ממגוון המוצרים מחירים ואיכותם וינקד את התרשמותו - עד 5 נקודות.	מוצרים נוספים	4.
100	סה"כ		

לאחר בדיקת איכות המציע יקבל המציע ציון איכות, בהתאם לנוסחת החישוב הבאה:

$$\text{ציון איכות} = \frac{\text{ניקוד ההצעה הנבחרת}}{\text{ניקוד האיכות המקסימלי}} \times 100$$

מכרז מספר 2/22
להקמה, תפעול וניהול של בתי קפה חלבי וחנויות נוחות
במרכז הירושלמי לבריאות הנפש

שלב 3- הצעת מחיר (50% מהציון הכללי)

על המציע למלא את טופס הצעת המחיר (נספח ג') למנות המוגשות בבית הקפה ולמוצרי חנות הנוחות. מציע שסך הצעתו הכספית הינו הנמוך ביותר יקבל את הניקוד המקסימאלי עבור חלק זה (100 נקודות). יתר הצעות המחיר תנוקדנה ביחס להצעה הטובה ביותר.

החישוב יעשה על פי נוסחת החישוב הבאה:

$$\text{ציון המחיר} = \frac{\text{עלות ההצעה הנמוכה ביותר}}{\text{עלות ההצעה הנבחרת}} \times 100$$

שלב 4 – חישוב הציון הכללי (מחיר, איכות) ודירוג ההצעות

הציון הכולל במכרז יחושב על ידי שקלול ציון האיכות (כפי שיתקבל בחישוב שלעיל) וציון המחיר (כפי שיתקבל בחישוב שלעיל) עבור כל אחת מההצעות בנפרד, בהתאם לנוסחת החישוב הבאה:

$$\text{ציון כללי} = \frac{\text{ציון מחיר} \times 50 + \text{ציון איכות} \times 50}{100}$$

למזמין הזכות לבחור כשירים נוספים, כך שבמידה וההתקשרות עם הזוכה לא תצא אל הפועל מכל סיבה שהיא, יתקשר המזמין עם הכשירים הנוספים על פי סדר דירוגם.

המזמין רשאי שלא לקבל כל הצעה שהיא, ואין בהזמנה זו כדי לחייב את המזמין להוציאה לפועל.

המזמין יהא רשאי לדרוש מהמציעים פרטים ו/או מסמכים נוספים ו/או הבהרות נוספות לשביעות רצונו המלאה גם לאחר פתיחת ההצעות על מנת לבחון את המציע והצעתו במסגרת שיקוליו, כאמור.

13. הודעה על הזכייה וההתקשרות

עם קביעת הזוכה במכרז תימסר לו על כך הודעה בכתב. המציע שיקבע כזוכה במכרז מתחייב לחתום עם המזמין על ההסכם תוך 7 ימים ממועד ההודעה, כאמור, או במועד מוקדם יותר, כפי שיקבע על ידי המזמין.

היה והזוכה לא יעמוד בהתחייבויותיו, קרי: לא מסר למזמין את ההסכם חתום ו/או לא ביצע או הפר אחד מתנאי המכרז, יהא המזמין רשאי לבטל את הזכייה במכרז בהודעה בכתב למציע.

**מכרז מספר 2/22
להקמה, תפעול וניהול של בתי קפה חלבי וחנויות נוחות
במרכז הירושלמי לבריאות הנפש**

14. עיון בהצעות של מציעים אחרים

המציע מצהיר כי ידוע לו שעפ"י חוק חובת המכרזים התשנ"ב – 1992, (להלן: 'חוק חובת המכרזים'), יתכן שתהיינה פניות של מציעים אחרים לראות את הצעתו במידה ויזכה.

במידה ולמציע פרטים בהצעה שהוא מבקש שיהיו חסויים בפני הצגה למציעים אחרים מטעמי סוד מקצועי או מסחרי, יציין במפורש אלו פרטים בהצעתו הוא מבקש שיהיו חסויים. מציע שלא יציין פרטים שכאלה, ייראה כמי שהסכים לחשיפת הצעתו כולה. ההחלטה הסופית על חיסיון סעיפים תהא של ועדת המכרזים בלבד. ועדת המכרזים תהא רשאים עפ"י שיקול דעתה להציג כל מסמך שלהערכתה המקצועית אינו מהווה סוד מסחרי והוא דרוש כדי לעמוד בדרישות של חוק חובת המכרזים.

בהגשת הצעתו מסמכים ומאשר המציע מראש כי אין ולא יהיו לו כל טענות, דרישות או תביעות כנגד המזמין בגין כל החלטה שבנדון.

יובהר כי בכל מקרה הצעת המחיר של המציע תהיה גלויה למציעים האחרים, ובמסגרת הליך העיון בהצעות ניתן יהיה להציגה כאמור.

במידה ובחר מציע כי פרט מהצעתו יהיו חסויים, לא יהיה רשאי אותו מציע לראות פרט זה בהצעות אחרות.

15. אישור המציע

אני מאשר כי קראתי את כל האמור לעיל, הבנתי אותו, וככל שהדברים נוגעים להתחייבויותיי אם אזכה במכרז, אני מתחייב כי אבצע אותם בהתאם לאמור.

הערות, השגות או שאלות שהיו לי (אם היו כאלה) הועלו על ידי בפני נציגי המזמין לפני הגשת הצעתי וקיבלתי בקשר אליהם תשובה מספקת להנחת דעתי.

אני מצהיר כי השירותים יינתנו בהתאם לאמור במסמכי מכרז זה ובהסכם המצורף.

חתימת וחותמת המציע

מכרז מספר 2/22
להקמה, תפעול וניהול של בתי קפה חלבי וחנויות נוחות
במרכז הירושלמי לבריאות הנפש

נספח ב'

מפרט השירותים

- 1.** להלן תיאור כללי של אופי ונהלי אספקת השירותים להם יידרש הזוכה על-פי מכרז זה ואשר יהוו חלק מהתחייבויותיו כלפי המזמין.
- 2.** המזמין יהא רשאי, בהתאם לצרכיו התפעוליים ו/או כתולדה מניסיון נצבר במסגרת אספקת השירותים ועל-פי שיקול דעתו הבלעדי, לשנות מעת לעת את ההנחיות להלן, להחליפן ו/או לעדכןן והזוכה יהא חייב לפעול לקיום הוראותיו של המזמין בהקשר זה ויהא מנוע מלטעון כנגד האמור.
- 3.** למזמין שמורה הזכות להחזיק ולהפעיל מכונות לממכר שתיה ומזון ללא כל קשר להתקשרות זאת.
- 4.** למזמין שמורה הזכות להרחיב את מפרט השירותים מעבר למפורט להלן תוך הסכמה של הספק, והכל כפי שיוסכם על הצדדים.

רקע כללי על המרכז הירושלמי לבריאות הנפש

המרכז הירושלמי לבריאות הנפש איתנים כפר שאול משרת את תושבי ירושלים הסביבה. מדובר במרכז רפואי לבריאות הנפש העיקרי והגדול באזור ירושלים הפעול בשני קמפוסים: איתנים בהרי יהודה וכפר שאול בירושלים. בקמפוס איתנים עילית כ-120 מטופלים וכ-200 עובדים ומבקרים. בקמפוס כפר שאול כ-250 מטופלים וכ-250 עובדים ומבקרים. יובהר שהנתונים מובאים לצורך הערכה של המציעים בלבד, ואין בהם משום התחייבות לכמות לקוחות ו/או שירותים כלשהם עבור הספק הזוכה.

מסגרת שיקום תעסוקתי

בית החולים מעוניין בהקמת מסגרת שיקום תעסוקתי בתחום המזון - בית קפה וחנויות נוחות אחת בכל קמפוס איתנים וכפר שאול, בה ישולבו מטופלים המאושפזים במחלקות השונות ומקבלי שירותי שיקום לנכי נפש מחוץ לבית החולים. הקמת המסגרת השיקומית בתוך בית החולים תאפשר יצירת סביבה תעסוקתית בה יוכל המטופל להתחיל את תהליך השיקום באופן הדרגתי, מובנה ובליווי מקצועי כבר במהלך האשפוז ויוכל להמשיך תהליך זה עם שחרורו באותה מסגרת בה החל. בנוסף, המקום יהווה סביבה נעימה ומכבדת למפגשים בין מטופלים, למפגשים בין מטופלים ומשפחותיהם ולעובדי בית החולים.

מספר מקבלי שירותי השיקום אשר ישולבו בפעילות בית הקפה וחנויות הנוחות ייקבע במשותף בין הנהלת בית החולים למפעיל, ויכול שיתעדכן מעת לעת.

המבנה

איתנים:

שטח המבנה המיועד לבית הקפה וחנויות הנוחות הינו כ- 18 מ"ר. בנוסף, שטח חיצוני הצמוד למבנה בשטח של כ- 80 מ"ר.

כפר שאול:

שטח המבנה שמשמש היום כבית קפה הוא כ- 15 מ"ר.

קיימת היתכנות להקמת בית הקפה במבנה גדול הדורש שיפוץ. שטח המבנה המיועד לבית קפה וחנויות נוחות כ- 56 מ"ר ושטח חיצוני הצמוד למבנה בשטח של כ- 18 מ"ר.

תשריט המבנים והחצרות הצמודות החיצוניות מצורף למסמכי המכרז כנספח ד'.

נתונים נוספים לגבי המבנה והשטח החיצוני יוצגו בסיוור הקבלנים שהשתתפות בו הינה תנאי סף להגשת הצעה במכרז.

מכרז מספר 2/22
להקמה, תפעול וניהול של בתי קפה חלבי וחנויות נוחות
במרכז הירושלמי לבריאות הנפש

5. דמי שימוש והפעלה

תמורת זכות השימוש במבנה והפעלת בית הקפה וחנויות הנוחות, ישלם הזוכה למזמין במשך תקופת ההסכם דמי שימוש והפעלה בסכום של 5,000 ₪ לחודש עבור כל אחד מבתי הקפה וסה"כ 10,000 ₪ לחודש, לא כולל מע"מ, בצמוד למדד המחירים לצרכן. מדד הבסיס יהיה מדד המחירים לצרכן שפורסם במועד חתימת ההסכם. המדד החדש יהא מדד המחירים לצרכן שפורסם במועד הקבוע לכל תשלום ותשלום. (להלן: 'התמורה'). על דמי השכירות יוסיף וישלם הזוכה מע"מ כדין, במידה שחל חיוב בתשלומו כדלקמן:

במהלך כל תקופת השכירות, ישלם הזוכה לידי המזמין את דמי השימוש והפעלה ללא תוספת מע"מ, וסכומי המע"מ בגין אלו (במידה שחל חיוב בתשלומם), ישולמו ע"י המזמין, ישירות לאגף מכס ומע"מ.

מובהר, כי אי תשלום המע"מ ע"י הזוכה, לרבות אי תשלום המע"מ במועדו – יהווה הפרה יסודית של הסכם זה, ויחולו ביחס לכך הוראות סעיף 27 להלן.

הזוכה יעביר לידי המזמין, עם דרישתו, קבלות ואישורים המעידים על תשלומי המע"מ.

6. עבודות התאמת המבנה

6.1 המציע הזוכה יבצע עבודות להתאמת המבנה ו/או החצר הצמודה אליו (להלן: 'עבודות התאמה').

6.2 עבודות ההתאמה יהיו על חשבוננו של הזוכה. על הזוכה לדאוג בעצמו ועל חשבוננו לכל ההיתרים והרישיונות הנדרשים לצורך ביצוע העבודות.

6.3 עבודות ההתאמה יכללו, בין היתר: צביעה, מיזוג, הצללה, תאורה, שירותים, מערכות וידאו/אודיו וכדומה.

6.4 על הזוכה להעביר למזמין תוך 21 יום ממועד ההודעה על הזכייה, מפרט של עבודות ההתאמה הכולל תכנית העמדה לרבות חתכים, לוחות זמנים להשלמת העבודות, הדמיה ממוחשבת ורשימת חומרים. עבודות ההתאמה תבוצענה רק לאחר אישור מראש ובכתב של המזמין.

6.5 על הזוכה להתחיל בביצוע עבודות ההתאמה תוך 7 ימים מאישור המזמין.

6.6 במידה ויבוצעו עבודות התאמה אשר לא יאפשרו הפעלת השירותים בזמן העבודות, ידאג המפעיל להציב עמדת מכירה, במיקום שייקבע מראש עם המזמין, ובה יימכרו מוצרי החובה המפורטים להלן. המפעיל יהיה רשאי למכור מוצרים נוספים בעמדה זו, מעבר למוצרים הנ"ל, באישור מראש ובכתב מאת המזמין.

6.7 המזמין יהיה רשאי להאריך את המועדים המצוינים לעיל, בהתאם לשיקול דעתו הבלעדי.

6.8 במידה והמציע יבצע בפועל עבודות התאמה: בהיקף של 400,000 ₪ לכל קמפוס לא כולל מע"מ ומעלה בהתאם למסמכים ואסמכתאות שיוצגו על ידי המציע לשביעות רצון המזמין, תישקל אפשרות לביטול דמי שימוש והפעלה לתקופה קצובה. ככל שסכום ההשקעה יהא גדול יותר תיבחן האפשרות לביטול דמי שימוש לתקופה נוספת. למען הסר ספק יש להדגיש כי הסכום הנ"ל לא יכלול הוצאות בגין ציוד וריהוט אלא בגין ביצוע עבודות התאמה בלבד.

7. ציוד וריהוט

7.1 המפעיל ידאג לציוד מתאים להפעלת בית קפה חלבי וחנויות נוחות, לרבות אפשרות לישיבה בתוך המבנה ובחצר הצמודה אליו, על חשבוננו.

7.2 חלק מהציוד הנמצא במקום כיום שייך למזמין, והמציע הזוכה יוכל לעשות בו שימוש. פרטים נוספים לגבי הציוד יימסרו בסיור הספקים.

מכרז מספר 2/22
להקמה, תפעול וניהול של בתי קפה חלבי וחנויות נוחות
במרכז הירושלמי לבריאות הנפש

8. שעות הפתיחה

בית הקפה וחנות הנוחות יהיו פתוחים בימים א'-ה' בין השעות 8:00 – 18:00 ברציפות. בימי ו' ובערבי חג בין השעות 9:00– 12:00 ברציפות. בימי שבת וחג - סגור.

9. המזון והמוצרים

9.1. על המציע לספק את רשימת המוצרים המפורטים בנספח ג', במחירים שלא יעלו על המחירים שהציע בהצעת המחיר שלו (להלן: **'מוצרי חובה'**).

9.2. למען הסר ספק, רשימת מוצרי החובה שלעיל איננה רשימה סגורה ובמידת הצורך ובהתאם לצרכי המזמין, יהא המזמין רשאי לעדכן רשימה זו לרבות אישור העלאת מחירים בהתאם למו"מ שינוהל עם הזוכה.

9.3. מעבר למוצרי החובה שלעיל, יהא המציע רשאי לספק מוצרים ומנות נוספות, אך זאת רק לאחר קבלת אישור מראש ובכתב מאת המזמין, לרבות אישור המחירים על ידי המזמין.

9.4. בית הקפה וחנות הנוחות יהיו בעלי כשרות בחזקת חלבי. על המציע לדאוג לקבלת תעודת כשרות בתוקף מהרבנות, לכל אורך תקופת ההתקשרות.

9.5. לפחות 20% מהמוצרים הארוזים יהיו בכשרות למהדרין.

9.6. כל המוצרים שיימכרו יהיו באיכות טובה, ומוצרים הדורשים זאת יישאו תאריכי תפוגה.

9.7. לא תותר מכירת מוצרים באריזות זכוכית, מכירת קופסאות שימורים ושימוש בסכינים חדים. לא תותר מכירת אלכוהול.

10. שירות למאושפזים במחלקות הסגורות

10.1. על המציע לספק שירות משלוחים למאושפזים במחלקות הסגורות ממוצרי חנות הנוחות ובית הקפה.

10.2. ההזמנות יתקבלו באמצעות הטלפון או הפקס, והמשלוחים יתבצעו פעמיים בשבוע לכל הפחות, לכל מחלקה.

10.3. קבלת תשלום ממאושפזים במחלקות סגורות תהיה בהתאם לנהלי בית החולים, כפי שיעודכנו מעת לעת.

10.4. כאמור בנספח א', המציע יהיה רשאי להציע שירות של עגלות מכירה בתוך המחלקות. במידה והצעתו כללה שירות זה, יהיה חייב המציע להפעיל את השירות בהתאם להצעתו. המזמין יהיה רשאי להפסיק שירות זה על פי שיקול דעתו.

11. הוצאות

הספק ידאג על חשבונו לתשלום כל ההוצאות והעלויות הכרוכות בהפעלת בית הקפה וחנות הנוחות לרבות: חשמל, מים, ארנונה, ביטוח.

מכרז מספר 2/22
להקמה, תפעול וניהול של בתי קפה חלבי וחנויות נוחות
במרכז הירושלמי לבריאות הנפש

נספח ג'

טופס הגשת הצעה

לכבוד
ועדת המכרזים
המרכז הירושלמי לבריאות הנפש

אנו הח"מ, לאחר שקראנו בעיון ובחנו בחינה זהירה את כל מסמכי המכרז ואת דוגמת ההסכם, מצהירים ומתחייבים בזה כדלקמן:

- 1.** אנו מצהירים בזה כי הבנו ואנו מסכימים לכל האמור במסמכי המכרז והגשנו את הצעתנו בהתאם וכי לא נציג כל תביעות ו/או דרישות המבוססות על אי ידיעה ו/או אי הבנה ואנו מוותרים בזאת מראש על טענות כאמור.
- 2.** אנו מצהירים שקיבלנו, במידה ובקשנו, את כל ההסברים בכל הקשור למסמכי מכרז זה.
- 3.** אנו מצהירים כי אנו עומדים בכל התנאים הנדרשים מהמזעירים במכרז, כי יש לנו את היכולת המקצועית, היכולת הפיננסית, המערכות המתאימות ועובדים מקצועיים למתן השירותים הכלולים במכרז וכי הצעתנו עונה על כל הדרישות שבמסמכי המכרז.
- 4.** הננו מצהירים כי למדנו והבנו על בוריו את מפרט השירותים ויתר מסמכי המכרז כלשונם. אנו מצהירים כי הבאנו בחשבון בהצעתנו את כל התנאים שהוזכרו לעיל.
- 5.** אנו מצהירים בזה כי הצעה זו מוגשת ללא כל קשר או תיאום עם משתתפים אחרים.
- 6.** אנו מאשרים כי המחירים הכלולים בהצעת המחיר להלן כוללים את כל ההוצאות, בין המיוחדות, בין הכלליות ובין האחרות מכל מין וסוג שהוא, הכרוכות בביצוע האמור במכרז זה, בהתאם לדרישות מסמכי המכרז, וכי לא נציג כל תביעה או טענה בשל אי הבנה ו/או אי ידיעת תוכן מסמכי המכרז, תנאי ההסכם ו/או נספחיו.
- 7.** הצעתנו זו היא בלתי חוזרת ואינה ניתנת לביטול או לשינוי ותהא תקפה במשך 90 יום מהמועד האחרון להגשת הצעות.
- 8.** אנו מסכימים כי תהיו זכאים, אך לא חייבים, לראות בהצעתנו זו ובקבלתה על-ידכם חוזה מחייב בינינו לבניכם.
- 9.** היה והצעתנו תתקבל אנו מתחייבים לחתום עמכם על הסכם תוך 7 ימים ממועד קבלת הודעה מכם או במועד מוקדם יותר, כפי שיקבע על ידכם בהתאם לדוגמת ההסכם שצורפה למכרז זה, ומסכימים שכל המסמכים המצורפים למכרז זה יהיו חלק בלתי נפרד ממנו ומשלימים זה את זה.
- 10.** אנו מצהירים כי ידוע לנו שהמזמין יהא רשאי לבטל את המכרז ואת ההתקשרות על פיו בשל סיבות תקציביות ו/או מנהליות ו/או ארגוניות ולא תהיינה לנו שום טענות ו/או תובענות לפיצויים.

מכרז מספר 2/22
להקמה, תפעול וניהול של בתי קפה חלבי וחנויות נוחות
במרכז הירושלמי לבריאות הנפש

.11 להלן פירוט המסמכים המצורפים להצעה:

	1. אישור עו"ד/רו"ח במידה והמציע הינו תאגיד.	
	2. תצהיר מנכ"ל לצורך הוכחת תנאי סף	
	3. האישורים הנדרשים לפי חוק עסקאות גופים ציבוריים (אכיפת ניהול חשבונות ותשלומי חובת מס), התשל"ו - 1976	
	4. אישור חתום על ידי המזמין על השתתפות המציע בסיור ספקים	
	5. מסמך ובו פירוט המציע לגבי ניסיון קודם בשירות דומה לזה המתבקש במכרז, רשימת לקוחות בעבר ובהווה והמלצות	
	6. תכנית להפעלת שירות של עגלות מכירה בתוך המחלקות	

מכרז מספר 2/22
להקמה, תפעול וניהול של בתי קפה חלבי וחנויות נוחות
במרכז הירושלמי לבריאות הנפש

הצעת מחיר לתפריט בית הקפה ומוצרי חנות הנוחות

להלן רשימת מוצרים אותם מתחייב המציע להעמיד למכירה. **על המציע לנקוב במחירים כשהם כוללים מע"מ.** על המציע לציין את המחיר המוצע ביחס לכל המוצרים.

למוצרים שלהלן נקבעו מחירי מקסימום אותם אין לעבור. הצעה אשר תחרוג ממחירי המקסימום ו/או אשר ביחס אליה לא מולא המחיר, יראו בה כאילו ניתנה במחיר המקסימום המפורט.

חסר בהצעות המחיר יכול ויביא לפסילת ההצעה, בהתאם לשיקול דעת המזמין.

המציע לא יהא רשאי למכור בקפיטריה מוצרים שמחירים לא אושר מראש ובכתב ע"י נציג המרכז (כפי שהוגדר לעיל), למען הסר ספק, הרי שהאיסור על מכירת מוצרים שזהותם ומחירים לא אושר ע"י הנציג האמור, חל ביחס לכל מוצר ומוצר (לרבות ביחס לכל גודל של מוצר, לכל זהות של יצרן, לכל סוג של אריזה), כאשר לעניין זה מוצרים חליפיים יחשבו לכל דבר ועניין כמוצרים נפרדים שכל אחד מהם מחייב קבלת אישור מראש.

לנוחיות המציע מצ"ב (נספח ו') חוזר מינהל הרפואה במשרד הבריאות בנושא שמירה על תזונה נכונה באתרי ממכר מזון במוסדות רפואיים.

מחיר מוצע כולל מע"מ	מחיר מקסימום כולל מע"מ	פרוט מוצרים	קטגוריית מוצרים	
	7 ₪	משקה 1.5 ליטר: קולה ZERO, ספרייט ZERO, שוופס ללא סוכר, אייס טי דיאט או משקה דיאט אחר	משקאות קרים	
	5 ₪	משקה 0.5 ליטר: קולה ZERO, ספרייט ZERO, שוופס ללא סוכר, אייס טי דיאט או משקה דיאט אחר		
	8 ₪	משקה 1.5 ליטר: קוקה קולה, ספרייט, שוופס, משקה קל		
	5 ₪	מים בטעמים בבקבוק 0.5 ליטר		
	4 ₪	מים מינרליים בבקבוק 0.5 ליטר		
	5 ₪	מים מינרליים בבקבוק 1.5 ליטר		
	5 ₪	נקטר פירות בפחית או בבקבוק ב- 3 טעמים שונים 330 מ"ל לפחות		
	6 ₪	מיצים קלים ומשקאות תוססים בפחית או בבקבוק ב- 3 טעמים שונים 330 מ"ל לפחות		
	7 ₪	משקה פירות ללא תוספת סוכר לפחות 0.5 ליטר		
	6 ₪	מיצים קלים ומשקאות תוססים בפחית או בבקבוק ב- 3 טעמים שונים 330 מ"ל לפחות		
	8 ₪	בירה שחורה בבקבוק 1.5 ליטר		
	5 ₪	סודה בבקבוק 1.5 ליטר		
	4 ₪	קפה שחור 200 (מ"ל לפחות)		משקאות חמים
	5 ₪	נס קפה עם חלב 200 (מ"ל לפחות)		

מכרז מספר 2/22
להקמה, תפעול וניהול של בתי קפה חלבי וחנויות נוחות
במרכז הירושלמי לבריאות הנפש

	5 ₪	קפה הפוך 200 (מ"ל לפחות)	
	5 ₪	קפה אספרסו קצר/ארוך/כפול 30/45/50 מ"ל בהתאמה	
	4 ₪	תה בטעמים שונים 200 מ"ל לפחות	
	6 ₪	כריכים: חביתה, גבינה, אבוקדו (בעונה), טונה. יש להציע לכל הפחות 3 סוגי כריכים בהם ניתן לקבל לחם/ לחמנייה מקמח דגנים/ מלא, על פי הגדרת משרד הבריאות.	כריכים: כריכים טריים, ארוזים, במשקל כולל של 85 גרם לכל הפחות, כאשר לפחות 30% ממשקל הכריך יכיל מלית וירקות בהתאם לסוג הכריך המוצע
	6 ₪	טוסט גבינה	
	6 ₪	משולש פיצה עם תוספות	מאפים (טריים, ארוזים או בתפוזרת) ונשנושים
	15 ₪	פיצה אישית	
	6 ₪	בורקס גבינה גדול, במשקל מינימלי של 100 גרם	
	3 ₪	בורקס גבינה/ תפוז"א קטן	
	3.5 ₪	קרואסון חמאה/ שוקולד/ קינמון/ גבינה 60 גר' לכל הפחות	
	10 ₪	צ'יפס במשקל מינימלי של 100 גרם	
	12 ₪	סלט בהרכבה 1 ליטר	מוצרי בריאות
	8 ₪	סלט בהרכבה 0.5 ליטר	
	4 / 2 ₪	תוספת חלבון/ גבינה לסלט קטן/ גדול	
	10 ₪	מוזלי - יוגורט עם פירות וגרנולה, 300 (מ"ל לפחות)	
	5 ₪	יוגורט ללא סוכר	
	6 ₪	מארז ירקות חתוכים/קטנים (כגון עגבניות שרי, גזר גמדי, צנוניות וכד'), במשקל של לפחות 100 גרם	
	6 ₪	מארז פירות חתוכים/ קטנים, במשקל של לפחות 100 גרם	שלגונים
	4 ₪	קרח	
	5 ₪	ארטיקים מצופים שוקו וניל	מוצרי מכולת
	3 ₪	חטיפי שוקולד מיני מסוגים שונים: מקופלת/ אגוז/ כיף כף/ טוויסט/ טורטית/ טעמי/ סניקס/ באונטי/ טוויקס/ קינדר בואנו, 5 סוגים שונים לפחות, 20 גר'	
	6 ₪	חבילת שוקולד פרה חלב / מריר, 100 גר'	
	5 ₪	חטיפים מלוחים במגוון טעמים, כגון במבה, ביסלי, שוש, תפוציפס, דוריטוס, פרינגלס, אפרופו, פופקורן וכד', לכל הפחות מגוון של 5 פריטים, במשקל מינימום 70 גר'	
	5 ₪	חטיפי דגנים כגון שומשום מסוכר, אנרגי, פיטנס וכו' במשקל מינימום 30 גר', 3 סוגים שונים לפחות	
	6 ₪	חבילת וופלים, 200 גר' לפחות	
	9 ₪	חבילת ערגליות	
	4 ₪	אריזת עוגיות אוראו, כ- 50 גר'	
	2 ₪	חטיפי חלבה	
	2 ₪	קרמבו	
	11 ₪	עוגת הבית	
	9 ₪	סוכריות ללא סוכר, 80 גר' לפחות	

מכרז מספר 2/22
להקמה, תפעול וניהול של בתי קפה חלבי וחנויות נוחות
במרכז הירושלמי לבריאות הנפש

	20 ₪	נס קפה עלית 200 גר' לפחות		
	22 ₪	נס קפה מגורען 200 גר' לפחות		
	10 ₪	קפה נמס עלית 100 גר' לפחות		
	7 ₪	קפה שחור 100 גר' לפחות		
	45 ₪	קפה שחור 1 ק"ג		
	4.5 ₪	סוכר 1 ק"ג		
	12 ₪	חלבית (מלבין) 200 גר' לפחות		
	12 ₪	שוקולית 500 גר'		
	16 ₪	תה בטעמים שונים, כולל קלאסי וירוק, 3 סוגים שונים לפחות, אריזה קטנה, מינימום 20 שקיות ת		
	25 ₪	תה בטעמים שונים, כולל קלאסי וירוק, 2 סוגים שונים לפחות, אריזה גדולה, מינימום 100 שקיות תה		
	10 ₪	שמפו 700, מ"ל לפחות		מוצרי היגיינה
	10 ₪	מרכך 700, מ"ל לפחות		
	12 ₪	דאודורנט, 75 מ"ל לפחות		
	10 ₪	תחליב רחצה/ סבון גוף, 700 מ"ל לפחות		
	5 ₪	מגבונים לחים, 64 יחידות בחבילה לפחות		
	10 ₪	משחת שיניים, 100 מ"ל לפחות		
	8 ₪	מברשת שיניים		
	8 ₪	קרם ידיים, 80 מ"ל לפחות		
	3 ₪	מגבוני אף רכים 100 ממחטות לפחות – ממחטות נייר דו שכבתיים		
	8 ₪	רביעיית סוללות (AA/ AAA)		
	12 ₪	מנעול קטן עם מפתח	סה"כ סל המוצרים	

חתימת המציע על טופס ההצעה

	שם המציע
	כתובת
	איש הקשר
	טלפון
	טלפון נייד
	פקס
	דוא"ל

ת א ר י ך

חתימה וחותמת

מכרז מספר 2/22
להקמה, תפעול וניהול של בתי קפה חלבי וחנויות נוחות
במרכז הירושלמי לבריאות הנפש

אישור עו"ד/רו"ח במידה והמציע הינו תאגיד

אני הח"מ _____ עו"ד / רו"ח מרחוב _____
 מאשר בזאת כי חותמת התאגיד בצירוף חתימותיהם של ה"ה _____
 מספר זהות _____ ו- _____ מספר זהות _____

שחתמו מטעם התאגיד דלעיל על מסמכי מכרז מספר _____
 זה בפני, מחייבים את התאגיד לכל דבר ועניין.

_____ חתימה וחותמת עו"ד/רו"ח

_____ תאריך

מכרז מספר 2/22
להקמה, תפעול וניהול של בתי קפה חלבי וחנויות נוחות
במרכז הירושלמי לבריאות הנפש

תצהיר מנכ"ל

לצורך הוכחת קיומם של תנאי הסף אצל המציע

אני הח"מ _____ בעל מספר זהות _____, לאחר שהוזהרתי כי עלי לומר את האמת וכי אם לא אעשה כן אהיה צפוי לעונשים הקבועים בחוק, מצהיר בזאת כדלקמן:

- 1.** הנני משמש כמנכ"ל _____ / הנני הבעלים של המציע (ככל ומדובר בעוסק מורשה) (להלן: '**המציע**').
- 2.** המציע הינו הבעלים של רשת מסעדות ו/או בתי קפה ו/או עגלות קפה (בין אם אלו מנוהלים על ידי המציע בעצמו ובין אם על די זכיינים) (להלן: '**רשת המסעדות**'). רשת המסעדות עומדת בכל התנאים הבאים במצטבר:
 - 2.1 רשת המסעדות מונה שלושה (3) סניפים לכל הפחות.
 - 2.2 כל אחד מהסניפים לעיל פועל באופן רציף ומלא לתקופה של 12 חודשים לכל הפחות.
 - 2.3 בכל אחד מהסניפים לעיל מעסיק המציע, בין היתר, עובדים הזכאים לסל שיקום מכוח חוק שיקום נכי נפש בקהילה, התש"ס - 2000.
- 3.** פרטי הסניפים המפורטים בסעיף 2 לעיל הינם:

שם הסניף והכתובת	משך זמן פעילות הסניף (12 חודשים לכל הפחות)	בסניף מועסקים, בין היתר, עובדים הזכאים לסל שיקום
1.		
2.		
3.		

- 4.** ידוע לי והנני מסכים כי המזמין יהא רשאי להסתמך על אישורי זה לצורך קבלת החלטה במכרז.

זהו שמי וזו חתימתי והאמור בתצהיר זה הינו אמת

שם המצהיר וחתימה

תאריך

אישור

אני הח"מ, עו"ד _____ מ.ר. _____ מאשר/ת בזאת כי ביום _____ הופיעה/ה

בפני במשרדי מר/גב' _____, אשר זיהה את עצמו/ה באמצעות ת.ז. מס'

_____ , ואחרי שהוזהרתי/ה כי עליו/ה להצהיר אמת וכי יהיה/תהיה צפוי/ה לעונשים הקבועים בחוק אם לא יעשה/תעשה כן, אישר/ה את נכונות התצהיר דלעיל וחתם/ה עליה בפני.

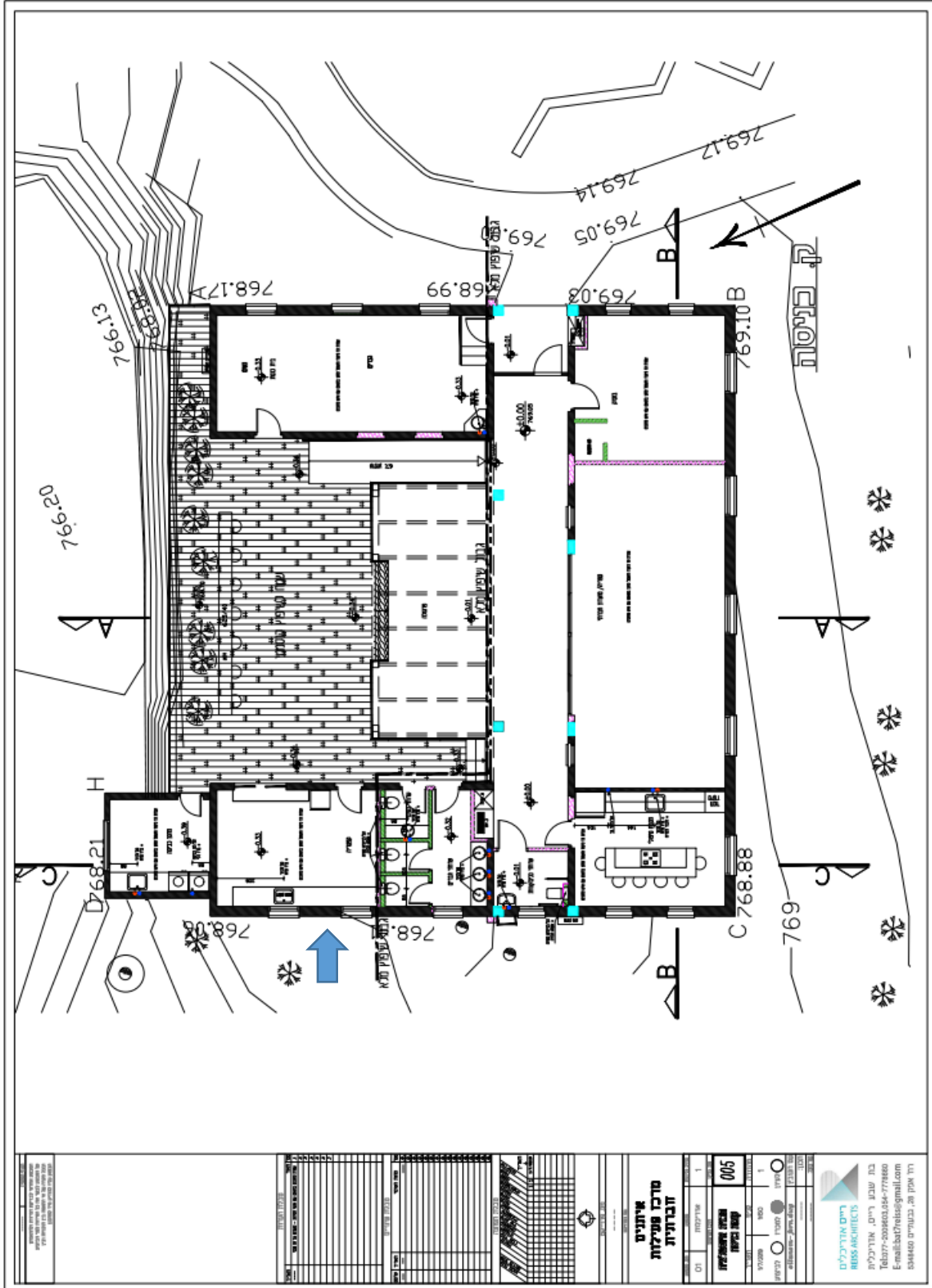
תאריך

חותמת וחתימה

שם

מכרז מספר 2/22
להקמה, תפעול וניהול של בתי קפה חלבי וחנויות נוחות
במרכז הירושלמי לבריאות הנפש

תשריט מבנה בית קפה איתנים:



מכרז מספר 2/22
להקמה, תפעול וניהול של בתי קפה חלבי וחנויות נוחות
במרכז הירושלמי לבריאות הנפש

נספח ה' – דוגמת הסכם

שנערך ונחתם בירושלים ביום _____ בחודש _____ בשנת 2022

בין: מדינת ישראל – משרד הבריאות - המרכז הירושלמי לבריאות הנפש כפר שאול איתנים
 (להלן: '**המרכז הרפואי**')

מצד אחד

לבין: _____ כתובת: _____
 (להלן: '**נותן השירותים**' או '**הספק**')

מצד שני

הואיל והמרכז הרפואי פרסם מכרז מס' 2/2022 בתאריך _____ אשר העתק מסמכיו מצורפים להסכם זה מסומנים כנספח א' ומהווים חלק בלתי נפרד ממנו.

הואיל ונותן השירותים הגיש הצעתו למרכז הרפואי וועדת המכרזים של המרכז הרפואי בישיבתה מיום _____ קיבלה הצעתו, כולה או חלקה, והכריזה עליו כזוכה במכרז.

הואיל והצדדים מעוניינים להסדיר היחסים ביניהם בהסכם זה כדלקמן,

לפיכך הותנה הוצהר והוסכם כדלקמן:

1. המבוא להסכם זה והנספחים לו לרבות מסמכי המכרז, והצעת נותן השירותים מהווים חלק

בלתי נפרד ממנו והצדדים מאשרים נכונות האמור בהם.

2. כותרות הסעיפים מובאות לשם הנוחות בלבד.

3. הצדדים מצהירים בזאת כי הסכם זה מבטל ו/או מביא לידי סיום כל התקשרות ו/או הסכם אחר שנערך בין הצדדים ו/או מי מטעמם לפיו.

בהסכם זה יהיו למונחים המוגדרים להלן הפירושים שלצדם, אלא אם הכתוב מחייב פירוש אחר:

'המרכז הרפואי' המרכז הירושלמי לבריאות הנפש

'נותן השירותים' לרבות עובדיו, וכל מי שיעסוק בביצוע הסכם זה מטעמו,

הכול על פי העניין

'המכרז' מכרז מס' 2/2022

'השירותים' הקמה, תפעול וניהול של שני בתי קפה חלביים וחנויות

מכרז מספר 2/22
להקמה, תפעול וניהול של בתי קפה חלבי וחנויות נוחות
במרכז הירושלמי לבריאות הנפש

נוחות במרכז הרפואי אחת בכל קמפוס איתנים וכפר שאול

מנהלת אדמיניסטרטיבית של המרכז הרפואי או מי מטעמה

'המפקח'

4. נותן השירותים מתחייב למלא אחר כל המפורט בנספח ב' למסמכי המכרז ובכל מסמכי המכרז המהווים חלק בלתי נפרד מהסכם זה.

5. מהות ההסכם

הספק יקים, יתפעל וינהל בית קפה חלבי וחנויות נוחות, בו ימכרו מוצרי מזון ומוצרים נוספים, לשירות המבקרים והמטופלים במרכז הרפואי, והכל בהתאם לאמור בהסכם זה ובנספחיו.

6. הצהרות הספק

6.1 הספק מצהיר בזאת כי הוא בעל הידע, הניסיון, כוח האדם, הציוד והכישורים הנדרשים לביצוע כל התחייבויותיו על פי הסכם זה ועל פי הפניה לקבלת הצעות להפעלת בית הקפה וחנויות הנוחות.

6.2 הספק מצהיר בזאת כי בית הקפה וחנויות הנוחות תואמים את דרישות המרכז הרפואי ועומדים בכל דרישות הבטיחות ובכל הדרישות החוקיות על פי כל דין.

6.3 הספק מצהיר כי ראה ובדק את המקום המיועד להפעלת בית הקפה וחנויות הנוחות, את דרכי הגישה אליו ואת כל התנאים הקיימים בו ואין לו ולא יהיו לו כל תלונות בהקשר זה.

6.4 הספק מצהיר בזאת כי הינו ספק עצמאי לכל דבר ועניין כי הינו עוסק מורשה ומנהל ספרים כחוק וכי הוא מתחייב להמשיך ולפעול בצורה זו משך כל תקופת הסכם זה ולנהל את עסקיו בהתאם לכל דין.

6.5 מובהר בזאת כי מעמדו של הספק ביחס לשטח בו יופעל בית קפה וחנויות הנוחות הינו של בר רשות בלבד והוא מותר בזאת מראש על כל טענת חזקה ו/או מניעות לגבי כל זכות ו/או טענה בקשר עם השטח, וכי אין ולא יהיו לו כל זכות או מעמד של שוכר ו/או חוכר בשטח. הספק מצהיר, כי לא ישלם דמי מפתח עבור הזכות להשתמש בשטח וכי חוק הגנת הדייר (נוסח משולב) תשל"ב – 1972 או כל חוק שיבוא במקומו לא יחולו עליו ביחס לשטח או לגבי כל חלק אחר של המרכז הרפואי או מבניו.

6.6 עם סיום הסכם זה או ביטולו או הפסקת הרשות הניתנת לספק כאמור בהסכם זה, יהא על הספק לסלק את ידו ורכושו משטח המרכז הרפואי על חשבונו ללא כל טענות ו/או דרישות כספיות.

7. מובהר בזאת כי על הספק להישמע להוראות והנחיות המרכז הרפואי משך כל תקופת הסכם זה. האחראי מטעם המרכז הרפואי יהיה המנהלת האדמיניסטרטיבית או מי מטעמה.

8. תקופת ההסכם

8.1 תקופת ההסכם הינה 24 חודשים, החל מיום _____ ועד ליום _____ (להלן: **'תקופת ההסכם'**).

8.2 המזמין יהיה רשאי, על פי שיקול דעתו, להאריך את תקופת ההסכם לתקופות נוספות בנות 12 חודשים כל אחת, עד לסך כולל של חמש שנים, והכל בכפוף לחוק חובת מכרזים, התשנ"ב-1992 ואישור תקציבי.

מכרז מספר 2/22
להקמה, תפעול וניהול של בתי קפה חלבי וחנויות נוחות
במרכז הירושלמי לבריאות הנפש

8.3. הודעה על הארכת תקופת ההסכם תועבר לא יאוחר מ 60 יום לפני מועד סיומה.

9. הספק ידאג על חשבוננו לרשום מטה:

- 9.1. להכשיר את המתחם להפעלת בית הקפה וחנויות הנוחות, במקום שנקבע לשם כך על ידי המרכז הרפואי, ובהתאם למפרטים אותם יצרף הספק לאחר קבלת הודעה על זכייתו. כל העבודות ייעשו רק לאחר קבלת אישור מראש ובכתב מהמרכז הרפואי.
- 9.2. להפעלת בית הקפה וחנויות הנוחות באמצעות כוח האדם המתאים.
- 9.3. כל העלויות וההוצאות השוטפות הכרוכות בהפעלת בית הקפה וחנויות הנוחות לרבות חשמל מים ארנונה וביטוח.
- 9.4. לאספקת כל המוצרים הנמכרים בבית הקפה וחנויות הנוחות.
- 9.5. לקבלת כל הרישיונות הדרושים על פי חוק להפעלת בית הקפה וחנויות הנוחות.
- 9.6. על המרכז הרפואי לא מוטלת כל חובת שמירה מכל סוג שהוא על בית הקפה וחנויות הנוחות ו/או הציוד ו/או המוצרים שבו, והאחריות לעניין זה מוטלת כולה על הספק ותעשה על חשבוננו בלבד. הספק ידאג לסגור את המבנה לאחר שעות הפעילות.

10. בית הקפה וחנויות הנוחות:

- 10.1. הספק מתחייב לספק בבית הקפה וחנויות הנוחות את כל המצרכים ובהתאם למחירים, כפי שפורטו במסמכי המכרז, וכפי שיעודכנו מעת לעת על ידי הצדדים.
- 10.2. כל המוצרים ומחיריהם, שיימכרו בבית הקפה וחנויות הנוחות יאושרו מראש ובכתב על ידי המרכז הרפואי, ככל שתידרש עליית מחירים, הספק יפעל לקבלת אישור מהמרכז הרפואי.
- 10.3. הספק מתחייב להציג במקום בולט בבית הקפה וחנויות הנוחות את רשימת המוצרים הנמכרים בהם ואת מחירים הקבוע.
- 10.4. הספק מתחייב כי בית הקפה וחנויות הנוחות יהיו בעלי כל האישורים הנדרשים על פי חוק על מנת לשמש כבית קפה וחנויות נוחות, במהלך כל תקופת ההתקשרות.
- 10.5. השירות בבית הקפה ובחנויות הנוחות יינתן בימים א' עד ה' מהשעה 08:00 ועד השעה 18:00 ברציפות, ובימי ו' וערבי חג מהשעה 09:00 ועד השעה 12:00. בשבתות ובחגים בית הקפה וחנויות הנוחות יהיו סגורים.
- 10.6. הספק ידאג לכך שהמשקאות, המזון וכל הפריטים הנמכרים, יהיו מאיכות טובה והמזון יהיה טרי ונקי. כריכים ומזון ארוז יישאו תאריך תפוגה. מוצרים כגון בורקסים, עוגות וכיו"ב ימכרו בפרק זמן שלא יעלה על 24 שעות מרגע הייצור. לא יימכרו מוצרים באריזות זכוכית וקופסאות שימורים ומוצרי אלכוהול.
- 10.7. הספק מתחייב כי כל מוצרי המזון שימכרו בבית הקפה וחנויות הנוחות יהיו בעלי אישור כשרות. כמו כן, בית הקפה יהיה בעל תעודת כשרות חלבית תקפה מהרבנות הראשית משך כל תקופת ההסכם זה. הספק יציג במקום בולט את תעודות הכשרות שניתנו לבית הקפה ולחנויות הנוחות.
- 10.8. הספק מתחייב כי לפחות 20% המוצרים הארוזים יהיו בכשרות למהדרין.

מכרז מספר 2/22
להקמה, תפעול וניהול של בתי קפה חלבי וחנויות נוחות
במרכז הירושלמי לבריאות הנפש

- 10.9. הספק מתחייב לתת שירות טוב, יעיל ואדיב. הספק מתחייב כי העובדים מטעמו יופיעו לעבודה בלבוש הולם וכי יתנהגו בהתאם למצופה מעובדים בסוג עבודה זה.
- 10.10. המרכז הרפואי רשאי בכל עת לבדוק את טיב החומרים בהם משתמש הספק להפעלת בית הקפה וחנויות הנוחות, את מצב בית הקפה וחנויות הנוחות, את הציוד ואת האופן בו הספק עומד בהתחייבויותיו על פי הסכם זה, ועל הספק לאפשר לו לעשות זאת. קבע המרכז הרפואי כי הציוד או חלק ממנו או חומרים בהם משתמש הספק אינם תקינים, תהא קביעתו סופית והספק ינהג בהתאם להוראות המרכז הרפואי.
- 10.11. הספק יבצע שירות משלוחים למאושפזים לכל מחלקות בית החולים ממוצרי חנות הנוחות ובית הקפה. ההזמנות יתקבלו באמצעות הטלפון או הפקס, והמשלוחים יתבצעו פעמיים בשבוע לכל הפחות, לכל מחלקה.
- 10.12. במידה והספק הציע בהצעתו שירות עגלות מכירה בתוך המחלקות, יפעיל המציע את השירות בהתאם להצעתו במכרז. המרכז הרפואי יהיה רשאי להפסיק שירות זה על פי שיקול דעתו.
- 10.13. קבלת תשלום ממאושפזים במחלקות סגורות תהיה בהתאם לנהלי בית החולים, כפי שיעודכנו מעת לעת.
- 10.14. הספק יהא רשאי לפרסם את דבר קיומו של בית הקפה וחנויות הנוחות בשטח המרכז הרפואי, ובלבד שיקבל מראש ובכתב את אישורה של הנהלת המרכז הרפואי לצורתו של הפרסום ולתכניו. מעבר לאמור לעיל מובהר כי הספק לא יהא רשאי לעשות כל שימוש נוסף בשם המרכז הרפואי מבלי שקיבל לכך אישור מפורש מהמרכז הרפואי מראש ובכתב.
- 11. למזמין שמורה הזכות להחזיק ולהפעיל מכונות לממכר שתיה ומזון ללא כל קשר להתקשרות זאת.**

12. רישיון עסק והיתרים הדרושים להפעלת בית הקפה וחנויות הנוחות

- 12.1. הספק מתחייב לדאוג, על חשבונו, להשגת רישיון עסק המכסה את פעילותו בשטח המרכז הרפואי בהתאם להוראות כל דין, תוך 30 יום מיום זכייתו במכרז, ולדאוג כי בכל תקופת תוקפו של הסכם זה יהיה בידיו רישיון עסק בתוקף.
- 12.2. הספק מתחייב לדאוג על חשבונו לכל ההיתרים, אישורים ורישיונות הנדרשים לצורך הפעלת בית הקפה על פי תנאי הסכם זה.
- 12.3. הספק מצהיר שידוע לו כי לא חלה על המרכז הרפואי כל חובה לפעול ו/או להשיג רישיון לניהול עסק כאמור לעיל ו/או כל אישור אחר בשטחו וכי לא חלה על המרכז הרפואי כל חובה לשאת בתשלום ו/או הוצאה כלשהם בקשר עם השגת רישיון העסק ו/או כל אישור אחר למטרת ההסכם בשטח.

13. הפעלת מסגרת שיקום תעסוקתי

- 13.1. הספק ישלב במסגרת בית הקפה וחנויות הנוחות עבודת מטופלים המאושפזים במחלקות השונות ומקבלי שירותי שיקום לנכי נפש מחוץ לבית החולים.

מכרז מספר 2/22
להקמה, תפעול וניהול של בתי קפה חלבי וחנויות נוחות
במרכז הירושלמי לבריאות הנפש

13.2. מספר מקבלי שירותי השיקום אשר ישולבו בפעילות בית הקפה וחנויות הנוחות, ואופן שילובם ייקבעו במשותף בין הנהלת בית החולים למפעיל, ויכול שיתעדכנו מעת לעת.

14. אופן העבודה במרכז הרפואי

14.1. הספק מצהיר בזה כי ידוע לו שמאחר ובית הקפה וחנויות הנוחות מוצבים במרכז רפואי, עליו לנהל את פעילותו באופן שלא יפריע לפעילות השוטפת של המרכז הרפואי, לעבודת הצוות הרפואי ולשלום המטופלים. הספק מתחייב להיענות לדרישות הנהלת המרכז הרפואי בהקשר זה באופן מידי.

14.2. הספק ימנע מכל הפרעה לפעילות הסדירה והרגילה במרכז הרפואי. בכל מקרה בו תידרש על ידי המרכז הרפואי חריגה כלשהי משגרת הפעילות הרגילה, יפעל הספק בהתאם להוראות המפורשות אשר תינתנה לו על ידי הנהלת המרכז הרפואי ו/או נציגה.

15. ניקיון ותחזוקה של בית הקפה וחנויות הנוחות וסביבתו

15.1. הספק מתחייב לדאוג, על חשבונו, לניקיון ולתחזוקה נאותה של מבנה בית הקפה וחנויות הנוחות, ובכלל זה להעמיד פחי אשפה תקינים מסוג ובגודל אשר יקבעו מעת לעת על ידי המרכז הרפואי ובהתאם לצורך.

15.2. באחריות הספק ועל חשבונו לדאוג לרוקן הפחים ולנקות את בית הקפה וסביבתו, כך שיהיו נקיים בכל רגע נתון.

15.3. במקרים בהם אזור בית הקפה וחנויות הנוחות לא יהיה נקי לשביעות רצון המרכז הרפואי והוא לא ינוקה מיד עם ההתראה על כך יהא רשאי המרכז הרפואי לנקות את האזור והספק יהיה חייב לשלם למרכז הרפואי עבור ההוצאות שהיו לו בגין כך, וזאת בהתאם לחשבונות שישלחו לו ללא זכות ערעור. המרכז הרפואי רשאי לגבות חוב זה באמצעות חילוט הערבות שהספק המציא להסכם זה או לכל הסכם אחר שבינו לבין המזמין. הוראות סעיף זה אינן גורעות מזכותו של המרכז הרפואי לגבות את החוב האמור בכל דרך חוקית אחרת.

16. התמורה

16.1. תמורת זכות השימוש במבנה והפעלת בית הקפה וחנויות הנוחות, ישלם הזוכה למזמין במשך תקופת ההסכם דמי שימוש והפעלה בסכום של 5,000 ₪ לחודש עבור כל אחד מבתי הקפה וסה"כ 10,000 ₪ לחודש, לא כולל מע"מ, בצמוד למדד המחירים לצרכן. מדד הבסיס יהיה מדד המחירים לצרכן שפורסם במועד חתימת ההסכם. המדד החדש יהא מדד המחירים לצרכן שפורסם במועד הקבוע לכל תשלום ותשלום. (להלן: 'התמורה'). על דמי השכירות יוסיף וישלם הזוכה מע"מ כדין, במידה שחל חיוב בתשלום כדלקמן:

במהלך כל תקופת השכירות, ישלם הזוכה לידי המזמין את דמי השימוש והפעלה ללא תוספת מע"מ, וסכומי המע"מ בגין אלו (במידה שחל חיוב בתשלום), ישולמו ע"י המזמין, ישירות לאגף מכס ומע"מ.

מובהר, כי אי תשלום המע"מ ע"י הזוכה, לרבות אי תשלום המע"מ במועדו – יהווה הפרה יסודית של הסכם זה, ויחולו ביחס לכך הוראות סעיף 27 להלן.

הזוכה יעביר לידי המזמין, עם דרישתו, קבלות ואישורים המעידים על תשלומי המע"מ.

מכרז מספר 2/22
להקמה, תפעול וניהול של בתי קפה חלבי וחנויות נוחות
במרכז הירושלמי לבריאות הנפש

- 16.2. התמורה הנ"ל תועבר על ידי הספק למזמין בכל ראשון לחודש קלנדרי עבור אותו חודש מראש.
- 16.3. מבלי לגרוע מהזכויות האחרות המוקנות למרכז הרפואי, על פי כל דין, הרי כל פיגור בביצוע התשלומים, יזכה את המרכז הרפואי בהפרשי הצמדה ובריבית פיגורים הנהוגה בחשבונות חח"ד בבנק לאומי לישראל בע"מ, מהיום המיועד לתשלום ועד לתשלום בפועל.
- בנוסף, יחויב הספק בקנס של 100 ₪ עבור כל יום פיגור.
- 16.4. פיגור של למעלה מ-14 יום בביצוע התשלום, יחשב להפרה יסודית של הסכם זה.
- 16.5. במידה והמציע יבצע בפועל עבודות התאמה בהיקף של 400,000 ₪ לא כולל מע"מ ומעלה בהתאם למסמכים ואסמכתאות שיוצגו על ידי המציע לשביעות רצון המזמין, תישקל אפשרות לביטול דמי שימוש והפעלה לתקופה קצובה. ככל שסכום ההשקעה יהא גדול יותר תיבחן האפשרות לביטול דמי שימוש לתקופה נוספת. למען הסר ספק יש להדגיש כי הסכום הנ"ל לא יכלול הוצאות בגין ציוד וריהוט אלא בגין ביצוע עבודות התאמה בלבד.

17. עובדי הספק

- 17.1. הספק מצהיר בזאת ומתחייב, כי יש ויהיו לו בכל מהלך תוקפו של הסכם זה עובדים מטעמו ו/או עבורו שהנם בעלי המומחיות והיכולת לרבות כל האישורים והכישורים הנדרשים על פי החוק לשם הפעלת בית הקפה וחנויות הנוחות.
- 17.2. כל עובדי הספק שיבצעו את העבודה במרכז הרפואי, יהיו בעלי אזרחות ישראלית או בעלי היתרים כדין.
- 17.3. עובדי הספק שיבצעו את העבודה במרכז הרפואי יופיעו לעבודה בלבוש הולם ויתנהגו בהתאם לסוג העבודה ולמקום.
- 17.4. הספק מתחייב להמציא למרכז הרפואי את רשימת העובדים שיועסקו על ידו בהפעלת בית הקפה וחנויות הנוחות, לפחות 10 ימים לפני תחילת העסקתם, את רשימת שמות העובדים לאישור בטחוני. לרשימה האמורה יצרף הספק אישורים משטרתיים ביחס לכל עובד ועובד, כנדרש על פי חוק למניעת העסקה של עברייני מין במוסדות מסוימים, תשס"א-2001, בדבר העדר הרשעות בעבירת מין, כהגדרתה בסעיף 1 לחוק האמור.
- 17.5. העסקתו של כל עובד על ידי הספק טעונה אישור מראש ובכתב של קצין הביטחון של המרכז הרפואי. קצין הביטחון יהא רשאי לדרוש מהספק להרחיק מהעבודה עובד המועסק על ידו והספק מתחייב לבצע את הדבר מידית. המרכז הרפואי לא יהא חייב לפצות את הספק בדרך כלשהי בגין הפסדים או נזקים העלולים להיגרם לו בשל הדרישה להרחקת עובד על פי האמור לעיל.
18. הספק יציית להוראות קצין הביטחון והוראות הממונה על הבטיחות במרכז הרפואי כפי שיינתנו מעת לעת בכל עניין הקשור לביצוע הסכם זה.

19. יחסי עובד מעביד

- 19.1. מוסכם מפורשות בין הצדדים, כי הזוכה הינו ספק עצמאי וכי אין נקשרים בינו ו/או בין מי מעובדיו ו/או ממועסקיו לבין המרכז הרפואי יחסי עובד ומעביד.

מכרז מספר 2/22
להקמה, תפעול וניהול של בתי קפה חלבי וחנויות נוחות
במרכז הירושלמי לבריאות הנפש

- 19.2. הספק מצהיר בזה, כי כל האנשים שיועסקו על ידו לצורך מתן השירות ייחשבו לכל צורך כעובדיו או שלוחיו ולא יחשבו כעובדיו או שלוחיו של המרכז הרפואי, במישרין או בעקיפין, ויועסקו על ידו, על חשבונו הוא בלבד, ועליו תחול האחריות לגבי תביעותיהם הנובעות מיחסיו עימם.
- 19.3. הספק מתחייב לשלם לעובדיו את כל התשלומים החלים על מעביד בהתאם לכל דין ו/או הסכם החלים עליו.
- 19.4. הספק אחראי כלפי עובדיו, שליחיו וכל מי שמועסק על ידו או מטעמו במתן השירות ו/או בקשר למתן השירות, בגין נזק גופני, מוות או נזק לרכוש שיגרם להם בעת מתן השירות או בכל פעילות הקשורה למתן השירות.
- 19.5. כן מצהיר הספק כי הוא משמש כספק עצמאי בביצוע ההסכם, וכי כל זכות שניתנת על-פי ההסכם למרכז הרפואי ו/או למנהל ו/או לנציגיה ו/או למי שהתמנה על ידם ו/או בשמם ו/או מטעמם, לפקח ולהתערב בכל צורה באספקת הטובין ומתן השירות, אינה אלא אמצעי להבטחת ביצוע הוראות ההסכם במלואן, ולא תהיינה לספק ו/או לכל העובדים המועסקים על ידו כל זכויות של עובדי המרכז הרפואי והם לא יהיו זכאים לכל תשלום, פיצוי או הטבה אחרת מהמרכז הרפואי בקשר עם ביצוע ההסכם או הוראה שניתנה על פיו, או בקשר עם ביטול או סיום ההסכם, או סיום כל התקשרות על פי ההסכם, מכל סיבה שהיא.
- 19.6. הספק מתחייב כי יספק את הטובין וייתן את השירות בשמו בלבד, על הספק לספק לכל עובד תג עם שמו. שום דבר האמור בהסכם לא יתפרש כמסמך את הספק להופיע בשם המרכז הרפואי או מטעמו, או כמקנה לו מעמד של נציג המרכז הרפואי בעניין כלשהו או למטרה כלשהי.
- 19.7. מבלי לגרוע מכל זכות ו/או סעד הנתונים למרכז הרפואי, הספק מתחייב לפצות ו/או לשפות את המרכז הרפואי, בגין כל נזק ו/או הוצאה שיגרמו לו, אם יקבע על ידי רשות מוסמכת, כי המצב המשפטי ו/או העובדתי שונים מהמוצהר בהוראות פרק זה. המרכז הרפואי יודיע לספק אודות קבלת כל דרישה ו/או תביעה שתוגש כנגדו בגין פרק זה ויאפשר לו להתגונן מפניה.
- 19.8. סעיף זה, על כל סעיפי המשנה לו, הינו סעיף עיקרי בהסכם, אשר הפרתו מהווה הפרה יסודית של ההסכם.

20. ביצוע עבודות התאמה למבנה

- 20.1. הספק יבצע עבודות להתאמת המבנה ו/או החצר הצמודה אליו (להלן: '**עבודות התאמה**').
- 20.2. עבודות ההתאמה יהיו על חשבונו של הספק.
- 20.3. על הספק לדאוג בעצמו ועל חשבונו לכל ההיתרים והרישיונות הנדרשים לצורך ביצוע העבודות.
- 20.4. עבודות ההתאמה יכללו, בין היתר: צביעה, מיזוג, הצללה, תאורה, שירותים, ריהוט ועוד.
- 20.5. על הספק להעביר למזמין תוך 21 יום ממועד ההודעה על הזכייה, מפרט של עבודות ההתאמה הכולל תכנית העמדה לרבות חתכים, לוחות זמנים להשלמת העבודות, הדמיה ממוחשבת ורשימת חומרים. עבודת ההתאמה תבוצענה רק לאחר אישור מראש ובכתב של המזמין.

מכרז מספר 2/22
להקמה, תפעול וניהול של בתי קפה חלבי וחנויות נוחות
במרכז הירושלמי לבריאות הנפש

- 20.6. על הספק להתחיל בביצוע עבודת ההתאמה תוך 7 ימים מאישור המזמין.
- 20.7. במידה ויבוצעו עבודת התאמה אשר לא יאפשרו הפעלת השירותים בזמן העבודות ידאג הספק להציב עמדת מכירה, במיקום שייקבע מראש עם המזמין, ובה יימכרו מוצרי החובה המפורטים במסמכי המכרז. הספק יהיה רשאי למכור מוצרים נוספים בעמדה זו, מעבר למוצרים הנ"ל, באישור מראש ובכתב מאת המזמין.
- 20.8. המזמין יהיה רשאי להאריך את המועדים המצוינים לעיל, בהתאם לשיקול דעתו הבלעדי.

21. אחריות

- 21.1. הספק יישא באחריות על פי דין, לכל פגיעה, אבדן, נזק לגוף ולרכוש, הפסד שיגרמו למדינת ישראל ו/או משרד הבריאות ו/או המרכז הרפואי, מנהליו, עובדיו והבאים מטעמו ו/או לצד שלישי כלשהו, ומבלי לגרוע מכלליות האמור, לרבות משתמשים בשטח השימוש ו/או מבקריו, בגין פעילותו של הספק ו/או מי מעובדיו ו/או מי מטעמו, להפעלת בית הקפה וחנויות הנוחות אצל המרכז הרפואי או להצבת רכושו בשטח השימוש ו/או כתוצאה מקניית ו/או אכילה ו/או שתיה של המוצרים אשר ימכרו בבית הקפה וחנויות הנוחות.
- 21.2. הספק מתחייב לשפות את מדינת ישראל ו/או משרד הבריאות ו/או את המרכז הרפואי, על פי פסק דין בגין כל תביעה שתוגש נגד מדינת ישראל ו/או משרד הבריאות ו/או המרכז הרפואי, בגין פגיעה, אובדן, נזק או הפסד, להם אחראי הספק, כאמור לעיל. תשלום השיפוי האמור ייעשה בהתאם לפסק דין שלא עוכב ביצועו.

22. ביטוח

הספק מתחייב לרכוש ולקיים את הביטוחים המפורטים בזה, לטובתו ולטובת מדינת ישראל – המרכז הירושלמי לבריאות הנפש כשהם כוללים את כל הכיסויים והתנאים הנדרשים וכאשר גבולות האחריות לא יפחתו מהמצוין להלן:

22.1. ביטוח על ידי הספק בעת ביצוע עבודות להתאמת המבנה ו/או החצר הצמודה אליו – אם תבוצענה על ידו בתקופת השכירות / תקופת האופציה -

ככל והספק יבצע עבודות קבלניות להתאמת המבנה ו/או החצר הצמודה אליו, ירכוש ביטוח כל הסיכונים עבודות קבלניות/ הקמה בגין ביצוע העבודות המבוצעות על ידו ו/או מטעמו ו/או עבורו להכשרה והפעלת בית קפה חלבי וחנויות נוחות במרכז הירושלמי לבריאות הנפש, לרבות ציוד, מערכות, מכונות, וכל רכוש אחר שיובא לנכס ואשר ישמש את עסקו של הספק וכן לרבות תיקונים, שיפוצים, שיפורים, שינויים ותוספות שיעשו בנכס, ואשר יכלול: ביטוח כל הסיכונים עבודות קבלניות/הקמה.

פרק א' – ביטוח רכוש

במלוא ערכן של כל העבודות כולל כל החומרים והציוד, המתקנים, והאביזרים, על בסיס ערך כחדש וכן כולל שינויים במהלך תקופת הביטוח עליהם הספק מתחייב לדווח למבטח ולדאוג להוצאת תוספות עדכון בהתאם כולל כיסוי לנזקי טבע ורעידת אדמה פריצה ו/או גניבה, שוד.

הכיסוי יכלול גם את ההרחבות הבאות:

הספק מתחייב לשפות את מדינת ישראל ו/או משרד הבריאות ו/או את המרכז הרפואי, על פי פסק דין בגין כל תביעה שתוגש נגד מדינת ישראל ו/או משרד

מכרז מספר 2/22
להקמה, תפעול וניהול של בתי קפה חלבי וחנויות נוחות
במרכז הירושלמי לבריאות הנפש

הבריאות ו/או המרכז הרפואי, בגין פגיעה, אובדן, נזק או הפסד, להם אחראי הספק, כאמור לעיל. תשלום השיפוי האמור ייעשה בהתאם לפסק דין שלא עוכב ביצועו.

22.1.1. ציוד קל לבניה והקמה, מתקנים קלים, כלי עבודה ואמצעי עזר – בערכם המלא.

22.1.2. הוצאות פירוק, הריסה, פינוי הריסות, תמיכה, חיזוק וכדומה – על בסיס נזק ראשון אשר לא כפוף לביטוח חסר - גבול אחריות לא יפחת מסך **100,000 ₪** למקרה ולתקופת הביטוח.

22.1.3. רכוש שעליו עובדים ו/או רכוש סמוך על בסיס נזק ראשון אשר לא כפוף לביטוח חסר - גבול אחריות לא יפחת מסך **1,000,000 ₪** למקרה ולתקופת הביטוח, אלא אם אושר אחרת בכתב על ידי המרכז הרפואי אחרת ביחס לעבודות מסוימות וזאת, לאחר הצגת תכולת, עלות ואופן ביצוע העבודות המבוטחות. ככל ויוסכם כי רכוש מדינת ישראל לא ייחשב כרכוש צד ג' בביטוח האמור, גבול האחריות האמור יעמוד על סך של 4,000,000 ₪ למקרה ובמצטבר.

22.1.4. כיסוי לנזקי טבע, כולל רעידת אדמה, פריצה, גניבה ושוד.

תגמולי ביטוח בגין נזקים לרכוש מדינת ישראל ישולמו למדינת ישראל – משרד הבריאות, המרכז הירושלמי לבריאות הנפש בלבד אלא אם מנהל המרכז הירושלמי לבריאות הנפש יורה למבטח בכתב אחרת.

פרק ב' – ביטוח אחריות כלפי צד שלישי

22.1.5. חבות המבוטחים על פי דין כלפי צד שלישי, בגבול אחריות שלא יפחת מסך **4,000,000 ₪** בגין נזקי גוף ורכוש, למקרה ולתקופת הביטוח, כולל סעיף אחריות צולבת - CROSS LIABILITY.

22.1.6. הכיסוי על פי פרק זה יורחב לכלול תביעות שיבוב של המוסד לביטוח לאומי.

22.1.7. הכיסוי על פי פרק זה יורחב לכסות נזקי רעד, ויברציה, הסרת משען או החלשתו בגבול אחריות שלא יפחת מסך **800,000 ₪** למקרה ולתקופת הביטוח אלא אם אושר אחרת בכתב על ידי המרכז הרפואי אחרת ביחס לעבודות מסוימות וזאת, לאחר הצגת תכולת, עלות ואופן ביצוע העבודות המבוטחות.

22.1.8. הכיסוי על פי פרק זה יורחב לכלול כיסוי לחבות המבוטח בגין שימוש בציוד מכני הנדסי הנחשב ככלי רכב על פי פקודת התעבורה אך לא חלה חובה לבטחו על פי פקודת ביטוח רכב מנועי וחוק הפיצויים לנפגעי תאונות דרכים במלוא גבול האחריות.

22.1.9. רכוש מדינת ישראל ייחשב רכוש צד שלישי.

פרק ג' – ביטוח חבות מעבידים

22.1.10. לגבי כל העובדים הקשורים בביצוע העבודות, כולל קבלנים, קבלני משנה ועובדיהם.

22.1.11. גבול האחריות לעובד, למקרה ולתקופת הביטוח לא יפחת מסך 20,000,000 ₪.

מכרז מספר 2/22
להקמה, תפעול וניהול של בתי קפה חלבי וחנויות נוחות
במרכז הירושלמי לבריאות הנפש

- 22.2 הפוליסה תכלול את ההרחבות והתנאים הבאים:**
- 22.2.1 לשם המבוטח יתווספו מבוטחים נוספים: **ו/או קבלנים ו/או קבלני משנה ו/או מדינת ישראל - משרד הבריאות, המרכז הירושלמי לבריאות הנפש.**
- 22.2.2 הרחבה לתקופת תחזוקה מורחבת של 12 חודש לאחר סיום העבודות.
- 22.2.3 תחום טריטוריאלי - כל תחומי מדינת ישראל והשטחים המוחזקים.
- 22.2.4 בכל מקרה של צמצום או ביטול הביטוח ע"י אחד מהצדדים לא יהיה להם כל תוקף אלא, אם ניתנה על כך הודעה מוקדמת של 60 יום לפחות בכתב רשום לחשב משרד הבריאות.
- 22.2.5 המבטח מוותר על כל זכות תחלוף/שיבוב, תביעה, השתתפות או חזרה כלפי מדינת ישראל – **משרד הבריאות, המרכז הירושלמי לבריאות הנפש** בבניין בו מצוי הנכס ועובדיהם של כל הנ"ל וכן את המטופלים. הוויתור כאמור לא יחול לטובת אדם שגרם לנזק מתוך כוונת זדון.
- 22.2.6 הספק אחראי בלעדית כלפי המבטח לתשלום דמי הביטוח עבור הפוליסה ולמילוי כל החובות המוטלות על המבוטח על פי תנאי הפוליסה.
- 22.2.7 ההשתתפויות העצמיות הנקובות בפוליסה תחולנה בלעדית על הספק.
- 22.2.8 כל סעיף בפוליסת הביטוח המפקיע או מקטין בדרך כל שהיא את אחריות המבטח, כאשר קיים ביטוח אחר לא יופעל כלפי מדינת ישראל והביטוח הינו בחזקת ביטוח ראשוני המזכה במלוא הזכויות על פי הביטוח.
- 22.2.9 תנאי הכיסוי הסטנדרטים לא יפחתו מהמקובל על פי 'פוליסת נוסח ביט' או נוסח המקביל לו אצל אותו המבטח, בכפוף להרחבת הכיסויים כמפורט לעיל.
- 22.2.10 חריג כוונה ו/או רשלנות רבתי יבוטל ככל שקיים, ואולם אין בביטול החריג כדי לגרוע מזכויות המבטח או חובות המבוטח על פי דין.
- 22.3 ביטוחים על ידי הספק בתקופת השכירות / תקופת האופציה (ככל שתממש)**
- מבלי לגרוע מאחריות והתחייבויות הספק על פי ההסכם ו/או על פי דין, ממועד הקמת בית קפה חלבי וחנויות נוחות ו/או הכנסת רכוש כלשהו למרכז הירושלמי לבריאות הנפש ו/או מיום מסירת החזקה בנכס (המוקדם מבין המועדים), מתחייב הספק לערוך ולקיים למשך כל תקופת ההסכם ו/או תקופת האופציה (ככל שתממש) את הביטוחים המפורטים להלן:

מכרז מספר 2/22
להקמה, תפעול וניהול של בתי קפה חלבי וחנויות נוחות
במרכז הירושלמי לבריאות הנפש

22.3.1. ביטוח חבות מעבידים

- 22.3.1.1. הספק יבטח את אחריותו החוקית כלפי עובדיו על פי פקודת הנזיקין [נוסח חדש] וחוק האחריות למוצרים פגומים התש"ם – 1980 בביטוח חבות מעבידים בכל תחומי מדינת ישראל והשטחים המוחזקים.
- 22.3.1.2. גבול האחריות לא יפחת מסך 20,000,000 ₪ למקרה ולתקופת הביטוח (שנה).
- 22.3.1.3. הביטוח יורחב לכסות את חבותו של המבוטח כלפי קבלנים, קבלני משנה ועובדיהם היה יחשב כמעבידם.
- 22.3.1.4. הביטוח יורחב לשפות את מדינת ישראל – משרד הבריאות, המרכז הירושלמי לבריאות הנפש היה ונטען לעניין קרות תאונת עבודה/מחלת מקצוע כלשהי כי הם נושאים בחבות מעביד כלשהם כלפי מי מעובדי השוכר, קבלנים, קבלני משנה ועובדיהם שבשירותו.

22.3.2. ביטוח אחריות כלפי צד שלישי

- 22.3.2.1. הספק יבטח את אחריותו החוקית על פי דיני מדינת ישראל בביטוח אחריות גוף ורכוש, בכל תחומי מדינת ישראל והשטחים המוחזקים.
- 22.3.2.2. גבול האחריות לא יפחת מסך 4,000,000 ₪ למקרה ולתקופת הביטוח (שנה).
- 22.3.2.3. בפוליסה ייכלל סעיף אחריות צולבת - Cross Liability.
- 22.3.2.4. הביטוח יורחב לכסות את חבותו של המבוטח כלפי צד שלישי בגין פעילות של קבלנים, קבלני משנה ועובדיהם.
- 22.3.2.5. כל סייג/חריג לגבי רכוש - המתייחס לרכוש מדינת ישראל שהספק או כל איש שבשירותו פועלים או פעלו בו, יבוטל.
- 22.3.2.6. רכוש מדינת ישראל ייחשב רכוש צד שלישי.
- כחלופה לסעיפים 5-6 לעיל השוכר יהיה רשאי לערוך ביטוח אש מורחב המפורט מטה כשהוא כולל הרחבה של 'חבות כשוכר' כאשר: (א) רכוש מדינת ישראל, ורכוש המדינה שהספק או כל איש שבשירותו פועלים או פועלים בו ייכלל בביטוח בערך כינון (ב) מדינת ישראל תיכלל כמבוטחת נוספת בביטוח האמור ביחס לרכוש האמור.
- 22.3.2.7. שליחים ובעלי תפקיד נוספים, אשר אינם נכללים במסגרת ביטוח חבות המעבידים של הספק, כולל רכושם ייחשבו צד שלישי.
- 22.3.2.8. כל סייג/חריג המתייחס להרעלה מכל סוג שהוא, חומר זר ו/או מזיק אחר במאכל או במשקה יבוטל;

מכרז מספר 2/22
להקמה, תפעול וניהול של בתי קפה חלבי וחנויות נוחות
במרכז הירושלמי לבריאות הנפש

22.3.2.9. החריג/הסייג המתייחס לחבות כלשהי שעשויה לחול על המבוטח והנובעת מ: מוצרים שיוצרו, נמכרו, סופקו, טופלו, הורכבו, שווקו ע"י המבוטח או בקשר עמו או כל איש שבשירותו – יבוטל ככל שהחריג מתייחס למזון המוכן על ידי הספק בנכס.

לחילופין:

יערוך הספק לעניין סעיף זה, ביטוח חבות המוצר - PRODUCTS LIABILITY בגבול אחריות שלא יפחת מסך 4,000,000 ₪ למקרה ולתקופת ביטוח (שנה), כאשר הביטוח על פי הפוליסה יורחב לשפות את מדינת ישראל – משרד הבריאות, המרכז הירושלמי לבריאות הנפש לגבי אחריותם בגין נזק עקב פגם במוצרים אשר יוצרו, נמכרו, סופקו, טופלו, הורכבו, שווקו על ידי הספק וכל הפועלים מטעמו.

הביטוח יורחב לשפות את מדינת ישראל – משרד הבריאות, המרכז הירושלמי לבריאות הנפש כבעלים/ מנהלים של הנכס וכן ככל שייחשבו אחראים למעשי ו/או מחדלי הספק והפועלים מטעמו.

22.4. ביטוח רכוש

הספק יבטח את כל עמדת המכירה, עגלות המכירה וכל רכוש המובא על ידו למרכז הירושלמי לבריאות הנפש, כולל תכולה ציוד וכל רכוש אחר בבעלות ו/או באחריות הספק במרכז הירושלמי לבריאות הנפש ו/או בבניין בו הוא מצוי לרבות כל תיקון, שינוי, שיפור, שיפוץ ותוספת למרכז הירושלמי לבריאות הנפש שנעשו ו/או יעשו על ידי הספק ו/או מי מטעמו בביטוח מסוג אש מורחב בערכי כינון, כולל כנגד הסיכונים: אש, עשן, ברק, התפוצצות, רעידת אדמה, סערה, סופה, שטפון, נזקי נוזלים, פגיעה על ידי כלי טיס, בום על קולי, התנגשות, שביתות, פרעות, נזקים בזדון, פריצה, תסיסה ו/או התחממות ו/או התלקחות עצמית.

22.5. ביטוח אובדן רווחים/תוצאתי

ביטוח אובדן רווחים/אובדן תוצאתי לספק בעקבות נזק שנגרם לנכס ו/או לרכוש המבוטח בסעיף 3 לעיל, כתוצאה מהסיכונים המבוטחים כאמור לעיל, למשך תקופת שיפוי של 12 חודשים לפחות.

כחלופה לעריכת הביטוח, וככל השוכר בחר בחלופה זו שלא לערוך את הביטוח האמור, במלואו או בחלקו, השוכר פוטר בזה מאחריות לכל אובדן או נזק את מדינת ישראל – משרד הבריאות, המרכז הירושלמי לבריאות הנפש ועובדיהם של כל הנ"ל כאילו נערך הביטוח האמור במלואו. הפטור כאמור לא יחול לטובת אדם שגרם לנזק מתוך כוונת זדון.

מכרז מספר 2/22
להקמה, תפעול וניהול של בתי קפה חלבי וחנויות נוחות
במרכז הירושלמי לבריאות הנפש

כללי .22.6

בכל פוליסות הביטוח הנדרשות יכללו התנאים הבאים:

- 22.6.1. לשם המבטוח יתווספו כמבוטחים נוספים: מדינת ישראל – משרד הבריאות, המרכז הירושלמי לבריאות הנפש, בכפוף להרחבת השיפוי לעיל.
- 22.6.2. בכל מקרה של צמצום או ביטול הביטוח ע"י אחד הצדדים לא יהיה להם כל תוקף אלא, אם ניתנה על כך הודעה מוקדמת של 60 יום לפחות במכתב רשום לחשב משרד הבריאות.
- 22.6.3. המבטוח מוותר על כל זכות תחלוף/שיבוב, תביעה, השתתפות או חזרה כלפי מדינת ישראל - משרד הבריאות, המרכז הירושלמי לבריאות הנפש, בבניין בו מצוי הנכס ועובדיהם של כל הנ"ל ואת המטופלים. הוויתור כאמור לא יחול לטובת אדם שגרם לנזק מתוך כוונת זדון.
- 22.6.4. הספק אחראי בלעדית כלפי המבטוח לתשלום דמי הביטוח עבור כל הפוליסות ולמילוי כל החובות המוטלות על המבטוח על פי תנאי הפוליסות.
- 22.6.5. ההשתתפויות העצמיות הנקובות בכל פוליסה ופוליסה תחולנה בלעדית על הספק.
- 22.6.6. כל סעיף בפוליסות הביטוח המפקיע או מקטין בדרך כל שהיא את אחריות המבטוח, כאשר קיים ביטוח אחר לא יופעל כלפי מדינת ישראל, והביטוח הינו בחזקת ביטוח ראשוני המזכה במלוא הזכויות על פי הביטוח.
- 22.6.7. תנאי הכיסוי של הפוליסות הנ"ל לא יפחתו מהמקובל על פי תנאי "פוליסות נוסח ביט", אותו נוסח מקביל לו אצל אותו המבטוח, בכפוף להרחבת הכיסויים המתחייבים על פי הנדרש לעיל.
- 22.6.8. חריג כוונה ו/או רשלנות רבתי יבוטל ככל שקיים, ואולם אין בביטול החריג כדי לגרוע מזכויות המבטוח או חובות המבטוח על פי דין.
- 22.7. הספק מתחייב בכל תקופת ההתקשרות החוזית עם מדינת ישראל – משרד הבריאות, המרכז הירושלמי לבריאות הנפש להחזיק בתוקף את פוליסות הביטוח. הספק מתחייב כי פוליסות הביטוח תחודשנה על ידו מדי תקופת ביטוח, כל עוד החוזה עם מדינת ישראל – משרד הבריאות, המרכז הירושלמי לבריאות הנפש, בתוקף.
- 22.8. אישור בחתימתו של המבטוח על קיום הביטוחים, יומצא על ידי הספק למרכז הירושלמי לבריאות הנפש, עד למועד חתימת החוזה. הספק מתחייב להציג את האישור חתום בחתימת המבטוח אודות חידוש הפוליסות למרכז הירושלמי לבריאות הנפש, לכל המאוחר שבועיים לפני תום תקופת הביטוח.

מובהר בזאת כי אישור/י הביטוח שיוצגו אינו/ם בא/ים לצמצם את התחייבויות הספק לפי סעיפי הביטוח המפורטים לעיל, ומתכונתו/תם התמציתית של אישור/י הביטוח שיוצגו/ו הינה אך ורק כדי לאפשר לחברות הביטוח לעמוד בהנחיות הפיקוח עליהן. הוראות הביטוח המחייבות הן אלו המופיעות לעיל. על הספק יהיה ללמוד דרישות אלה ובמידת הצורך להיעזר באנשי ביטוח מטעמו, על מנת להבין את הדרישות וליישמן בביטוחיו ללא הסתייגויות.

מכרז מספר 2/22
להקמה, תפעול וניהול של בתי קפה חלבי וחנויות נוחות
במרכז הירושלמי לבריאות הנפש

22.9. מדינת ישראל – משרד הבריאות, המרכז הירושלמי לבריאות הנפש, שומרים לעצמם את הזכות לקבל מהספק בכל עת את העתקי הפוליסות במלואן או בחלקן, במקרה של גילוי נסיבות העלולות להביא לתביעה בפוליסות ו/או על מנת שתוכל לבחון את עמידת הספק בסעיפים אלו ו/או מכל סיבה אחרת, והספק יעביר את העתקי הפוליסות במלואן או בחלקן כאמור מיד עם קבלת הדרישה. הספק מתחייב לבצע כל שינוי או תיקון שיידרש על מנת להתאים את הפוליסות להתחייבויותיו על פי הוראות סעיף 1 לעיל. מוסכם כי השוכר יהיה רשאי למחוק מפוליסות הביטוח כאמור מידע עסקי ו/או מסחרי סודי שאינו רלוונטי להתקשרות זו.

22.10. הספק מצהיר ומתחייב כי זכות מדינת ישראל – משרד הבריאות, המרכז הירושלמי לבריאות הנפש, לעריכת הבדיקה ולדרישת השינויים כמפורט לעיל אינן מטילות על מדינת ישראל – משרד הבריאות, המרכז הירושלמי לבריאות הנפש או על מי מטעמם כל חובה וכל אחריות שהיא לגבי פוליסות הביטוח/ אישורי הביטוח כאמור, טיבם, היקפם ותוקפם, או לגבי העדרם, ואין בה כדי לגרוע מכל חובה שהיא המוטלת על הספק לפי ההסכם, וזאת בין אם נדרשו התאמות ובין אם לאו, בין אם נבדקו ובין אם לאו.

22.11. למען הסר ספק מוסכם בזה כי הביטוחים הנדרשים בסעיפי ביטוח אלו, גבולות האחריות ותנאי הכיסוי הם בבחינת דרישה מינימלית המוטלת על הספק, ואין בהם משום אישור המדינה או מי מטעמה להיקף וגודל הסיכון לביטוח ועליו לבחון את חשיפתו לסיכונים רכוש וחבות לרבות גוף ורכוש ולקבוע את הביטוחים הנחוצים לרבות היקף הכיסויים, וגבולות האחריות בהתאם לכך.

22.12. הספק רשם בפניו כי המרכז הירושלמי לבריאות הנפש יקיים בקרן הפנימית לביטוחי הממשלה בהנהלת ענבל חברה לביטוח בע"מ כיסוי למבנה הנכס וזאת בהתאם לתנאי כתב הכיסוי לרכוש הנהוג בקרן הפנימית לביטוחי הממשלה, המתעדכן מעת לעת, ואשר יכלול כיסוי גם כנגד הסיכונים הבאים: אש, רעם, עשן, ברק התפוצצות, מתקני לחץ, רעד על קולי הנגרם מכלי טיס, רעידת אדמה, סערה וסופה, שיטפון, נחשול, נזקי נוזלים והתבקעות צינורות, פגיעה ע"י כלי רכב, פגיעה ע"י כלי טייס שביתות, פרעות, השבתות, נזק בזדון, וכן שוד ופריצה.

22.13. מדינת ישראל, באמצעות הקרן הפנימית לביטוחי ממשלה, בהנהלת ענבל חברה לביטוח בע"מ מוותרת על זכות התביעה ו/או החזרה (זכות השיבוב) כלפי הספק בגין נזקים שכוסו במסגרת כתב הכיסוי לרכוש הנהוג בקרן הפנימית לביטוחי הממשלה בהנהלת ענבל חברה לביטוח בע"מ, כאמור לעיל, וזאת בכפוף להדדיות מצד השוכר טרם קרות מקרה הביטוח. האמור לעיל לא יחול לטובת אדם שגרם לנזק מתוך כוונת זדון או במקרה בו הנזק נמוך מסך של 4,000,000 ₪.

למען הסר ספק מוסכם בזה כי הספק יהיה מנוע מלהעלות כל טענה ו/או תביעה ביחס להיקף ותנאי כתב הכיסוי לרכוש הנהוג בקרן הפנימית לביטוחי הממשלה בהנהלת ענבל חברה לביטוח בע"מ לרבות היקף הכיסוי הניתן לפיו, הסיכונים המבוטחים בו, סכומי הביטוח וגבולות האחריות.

אלא אם צוין אחרת במפורש אין בכל האמור בסעיפי הביטוח כדי לפטור את השוכר מכל חובה החלה עליו על פי דין ועל פי החוזה ואין לפרש את האמור כויתור של מדינת ישראל – משרד הבריאות, המרכז הירושלמי לבריאות הנפש, על כל זכות או סעד המוקנים להם על פי כל דין ועל פי חוזה זה.

אי עמידת הספק בתנאי הוראות ביטוח אלו מהווה הפרה יסודית של הסכם זה.

מכרז מספר 2/22
להקמה, תפעול וניהול של בתי קפה חלבי וחנויות נוחות
במרכז הירושלמי לבריאות הנפש

23. שמירת סודיות ואבטחת מידע

- 23.1. הספק וכל מי מעובדיו או קבלני המשנה שלו מתחייבים לשמור בסוד ולא להעביר או להודיע או למסור או להביא לידיעת כל אדם, כל מידע, ידיעה, סוד מסחרי, נתונים, חפץ, מסמך מכל סוג שהוא או כל דבר אחר שלפי טיבם אינם נכסי הכלל (להלן: 'מידע סודי') שיגיעו אליהם בקשר עם ביצוע השירותים הכלולים בהסכם זה. עבירה על סעיף זה מהווה עבירה על חוק העונשין, תשל"ז - 1977 הספק ועובדיו יחתמו על הצהרת סודיות כפי שתידרש ע"י המזמין, **נספח א' להסכם זה.**
- 23.2. הספק מתחייב להחתים את העובדים שלו על הצהרת סודיות לפיה יתחייבו לא להעביר, להודיע, למסור או להביא לידיעת כל אדם כל ידיעה שתגיע אליהם בקשר עם ביצוע עבודתם על פי הסכם זה, או בתוקף או אגב או במהלך ביצוע הסכם זה, תוך תקופת ההסכם, לפני תחילתה או לאחר מכן, בהתאם לנספח א' להסכם זה.

24. המחאת זכויות

הספק לא יהיה רשאי להמחות התחייבויותיו ו/או זכויותיו ו/או חלקן על פי הסכם זה לכל אדם ו/או גוף אחר, אלא בהסכמה מראש ובכתב של המרכז הרפואי.

25. ערבות בנקאית

- 25.1. להבטחת כל התחייבויותיו על פי הסכם זה, ימסור הספק למרכז הרפואי, עם חתימת הסכם זה, ערבות בנקאית צמודה למדד המחירים לצרכן ובלתי מותנית בגובה של **12,000 ₪** בנוסח המצ"ב **כנספח ב' להסכם זה.**
- 25.2. משך תוקפה של הערבות הבנקאית יהיה 90 יום אחרי תום תקופת ההסכם. באם תוארך תקופת ההסכם יעביר הספק ערבות בנקאית בתנאים שפורטו לעיל לתקופת ההארכה. משך תוקפה של הערבות יהא מיום חידוש ההסכם ועד 90 יום לאחר תום תקופת הארכת ההסכם.
- 25.3. מבלי לפגוע בכלליות היקף הערבות כאמור לעיל, הסתיימה תקופת ההתקשרות או הסתיים מתן השירות מכל סיבה שהיא, והספק גרם למרכז הרפואי נזק או לא מילא את התחייבויותיו במלואן או בחלקן, על פי ההסכם – יהא המרכז הרפואי רשאי לחלט את הערבות הביצוע או לדרוש הארכת נוספת של הערבות לתקופה שתיקבע. הסתיימה תקופת ההתקשרות והספק סיים לפצות את המרכז הרפואי כאמור יחזיר המרכז הרפואי לספק את כתב ערבות הביצוע.
- 25.4. בכל מקרה בו לדעת המרכז הרפואי לא עמד הספק בהתחייבויותיו במלואן או בחלקן על פי ההסכם ו/או התחייבויותיו בגין שירותים נוספים ו/או אחרים שיוזמנו על בסיס הסכם זה ו/או מכוחו אם וככל שיוזמנו, יהא המרכז הרפואי רשאי לחלט את ערבות הביצוע, כולה או מקצתה, ולגבות את כספו, מבלי הצורך לפרט או לנמק את דרישת המימוש ומבלי להיזקק לפנייה לערכאות, לבוררות, למו"מ משפטי כלשהו, או למתן הוכחה כלשהי.
- 25.5. הספק מוותר בזאת על כל זכות להתנגד לחילוט ערבות הביצוע, או מקצתה, בין היתר, בהסתמך על כל טענה המתייחסת לנזק שנגרם או עשוי להיגרם למרכז הרפואי בגין ההפרה ו/או שיעורו ו/או עצם קיום ההפרה, זאת מבלי לפגוע בזכות הספק לתבוע (בהליך נפרד) החזר של סכום שחולט.

מכרז מספר 2/22
להקמה, תפעול וניהול של בתי קפה חלבי וחנויות נוחות
במרכז הירושלמי לבריאות הנפש

- 25.6. השתמש המרכז הרפואי בזכותו לגבות את כספי ערבות הביצוע או סכום כלשהו של הערבות, יהא הספק חייב לחדש את ערבות הביצוע או להשלים את סכום הערבות לסכום שהיה לפני הגבייה האמורה, תוך 7 ימים מהיום בו קיבל הספק הודעה כי המרכז הרפואי גבה את הערבות או כל סכום ממנה.
- 25.7. אין בגובה ערבות הביצוע כדי לשמש כל הגבלה או תקרה להתחייבויותיו של הספק על פי ההסכם.
- 25.8. האמור בסעיף זה לא יפגע בכל זכות שישנה בידי המרכז הרפואי לפי ההסכם או על-פי כל דין.
- 25.9. סעיף זה, על כל סעיפי המשנה לו, הינו סעיף עיקרי בהסכם, אשר הפרתו מהווה הפרה יסודית של ההסכם.

26. פיצויים מוסכמים

- 26.1. הספק יחויב בפיצויים מוסכמים עפ"י הטבלה המפורטת להלן:

גובה הפיצוי המוסכם	הליקוי	
200 ₪ לאירוע	אי עמידה בשעות הפעלת הקפיטריה עפ"י דרישת המרכז	.1
200 ש"ח לאירוע	מכירת פריט או מכירה במחיר שלא אושר ע"י המרכז	.2
500 ₪ לאירוע	מכירה של מזון פג תוקף	.3
200 ₪ לאירוע	חוסר ניקיון של בית הקפה או סביבתו	.4
200 ₪ לאירוע	ציוד לא תקין שלא טופל עפ"י הנדרש	.5
2,000 ₪ לאירוע	אי עמידה בדרישות משרד הבריאות למכירת מוצרי מזון ולשמירתם.	.6

- 26.2. המרכז הרפואי רשאי לגבות קנסות אלו באמצעות חילוט הערבות שהספק המציא להסכם זה או לכל הסכם אחר שבינו לבין המזמין. ו/או באמצעות הוראה לחיוב חשבון שניתנה על ידי הספק כאמור להלן. הוראות סעיף זה אינן גורעות מזכותו של המרכז הרפואי לגבות את הקנס האמור בכל דרך חוקית אחרת.

מכרז מספר 2/22
להקמה, תפעול וניהול של בתי קפה חלבי וחנויות נוחות
במרכז הירושלמי לבריאות הנפש

27. ביטול ההסכם -

27.1 מבלי לגרוע מכלליות האמור לעיל ולהלן יהיה המרכז הרפואי רשאי להביא הסכם זה לידי סיום, מכל סיבה שהיא וללא צורך לנמק את רצונו בסיום ההסכם, בהודעה בכתב אשר תימסר לצד השני לפחות 90 יום מראש. המרכז הרפואי לא יהא חייב לשלם לספק פיצוי כלשהו בגין סיום ההסכם.

27.2 סעיפים 6.5, 7, 10, 12, 13, 16, 17, 19, 20, 21, 22, 23, 24, 25, 28 להסכם זה הינם סעיפים יסודיים והפרת אחד או יותר מהם על ידי הספק תזכה את המרכז הרפואי בזכות לביטול מיידי של הסכם זה ולכלל הסעדים החוקיים העומדים לרשותו בהתאם לכל דין. במידה וההסכם יבוטל לפי סעיף זה הספק לא יהיה זכאי לכל פיצוי ו/או החזר.

27.3 מבלי לפגוע בכל זכות של המרכז הרפואי לבטל הסכם זה על פי כל דין, יהא המרכז הרפואי רשאי לבטל הסכם זה לאלתר במקרים הבאים:

27.3.1 הספק הפר אחד או יותר מהסעיפים הלא יסודיים שבהסכם ולא תיקן את ההפרה תוך 7 ימים מיום שקיבל מהמרכז הרפואי התראה בקשר להפרה כאמור.

27.3.2 משרד הבריאות ו/או כל משרד ממשלתי אחר הורה למרכז הרפואי שיש לבטל את ההסכם.

27.3.3 ניתן כנגד הספק צו פירוק ו/או צו כינוס נכסים זמני או קבוע ו/או מונה לו מפרק או כונס נכסים כנ"ל והצווים ו/או המינויים לא בוטלו תוך 30 יום.

27.3.4 הספק או מי ממנהליו הורשעו בעבירה פלילית.

27.3.5 אין בידי הספק הרישיונות וההיתרים הדרושים למתן השירותים.

27.3.6 השתמש המרכז הרפואי בזכותו לבטל את ההסכם כאמור לעיל, או על פי כל דין לא תהא לספק עילת תביעה כלשהי כנגדו, עקב ביטול ההסכם או הפסקתו והספק מוותר בזאת מפורשות על כל תביעה, פיצוי או תשלום כלשהם בקשר לכל נזק הפסד או פגיעה שנגרמו או עלולים להיגרם בגין הביטול.

28. עם סיום הסכם זה או ביטולו, מתחייב הספק לפנות את מבנה בית הקפה וחנויות הנוחות ואת כל הציוד השייך לו משטח המרכז הרפואי ולהחזיר את האזור בו מוקמו בית הקפה וחנויות הנוחות לקדמותו, תוך 14 ימים.

הספק ישלם למרכז הרפואי פיצויים קבועים ומוערכים מראש בסך של 400 ₪ בגין איחור של כל יום בפינוי המבנה והציוד. הסכום הנ"ל יהיה צמוד למדד המחירים לצרכן מיום חתימת החוזה ועד מועד תשלומו בפועל. מבלי לפגוע באמור לעיל, יהיה רשאי המרכז הרפואי לסלק בעצמו את ציוד הספק ו/או לאחסנו ולחייב את הספק בהוצאות אלו.

29. מבלי לפגוע מהאמור לעיל, בכל מקרה של אי פינוי המושכר במועד כאמור לעיל על ידי הספק ו/או מי מטעמו ומבלי לפגוע בזכותו של המרכז הרפואי לכל סעד אחר במקרה של אי פינוי המבנה במועד, ייחשב הספק או מי מטעמו כמשיג גבול, על כל המשתמע מכך ובהתאם לכך יהיה המרכז הרפואי רשאי, בכפוף למתן התראה בכתב בת 3 (שלושה) ימים מראש כדלקמן:

29.1.1 להפסיק לאלתר לספק ו/או למבנה חשמל, מים, או שירותים אחרים כלשהם לפי שיקול דעתו הבלעדי של במרכז הרפואי.

מכרז מספר 2/22
להקמה, תפעול וניהול של בתי קפה חלבי וחנויות נוחות
במרכז הירושלמי לבריאות הנפש

29.1.2. להחליף את המנעול ו/או למנוע גישה ו/או כניסה של הספק ו/או מי מטעמו אל המבנה בכל דרך שהמרכז הרפואי ימצא לנכון.

29.1.3. להיכנס אל המבנה בכל עת ובלי הודעה מוקדמת, לתפוס ולפנות את כל המיטלטלין/או החפצים שיהיו מצויים בו. במקרה זה לא תהא לספק כל תביעה ו/או טענה ו/או דרישה בגין הפינוי. כמו כן לספק לא תהא כל טענה מכל מין וסוג שהוא בגין נזק שייגרם, אם ייגרם לציודו ו/או למיטלטלין ו/או לכל נכס ו/או חפץ אחר, עקב הפינוי.

29.1.4. המרכז הרפואי לא יהיה אחראי לכל נזק מכל סוג אשר ייגרם לספק או לרכושו, אם ייגרם בעת או עקב ביצוע הפעולות הנקובות בסעיף זה, ולספק לא תהיה כל טענה או תביעה כנגד המרכז הרפואי בשל ביצוע פעולות כאמור.

30. על אף האמור לעיל מוסכם בזאת בין הצדדים כי בכל מקרה בו יבוטל הסכם זה בגין אחת העילות המפורטות לעיל, יהיה המרכז הרפואי רשאי לתפוס ולעכב תחת ידיו את ציוד הספק, לרבות תכולת הסחורה המצויה בו אשר היו מוצבים במרכז הרפואי במועד ביצוע ההפרה, וכן תהיה למרכז הרפואי הרשות להפעיל את בית הקפה וחנות הנוחות בעצמו או באמצעות אחרים ו/או למכרן ו/או לעשות בהן כל שימוש על מנת להיפרע את אשר יגיע למרכז הרפואי על פי הוראות הסכם זה.

31. מבלי לגרוע מהאמור בהסכם זה יחולו על הפרת תנאי הסכם זה הוראות חוק החוזים (תרופות בגין הפרת חוזה) תשל"א – 1970.

32. אי אכיפה של זכות על פי הסכם זה או אי דרישה לביצוע חובה של מי מן הצדדים על פי הסכם זה לא תחשב כוויתור על הזכות או על הדרישה לביצוע החובה.

33. כל שינוי ו/או תוספת להוראות הסכם זה וכן כל ויתור בקשר להסכם זה לא יהיה להם תוקף ו/או נפקות, אלא אם כן, נעשו בכתב ונחתמו על ידי כל הצדדים להסכם.

34. הודעות

כתובות הצדדים לצורכי הסכם זה הן כמפורט במבוא להסכם זה. כל הודעה שתשלח בדואר רשום תחשב כאילו נמסרה לתעודתה עם תום 72 שעות מעת שיוגרה, ואם נמסרה ביד – בעת מסירתה.

35. סמכות שיפוט
 סמכות השיפוט הייחודית והבלעדית בכל סכסוך ו/או מחלוקת שיתגלעו בין הצדדים והנובעים ו/או קשורים בהסכם זה ו/או בביצועו תהיה לבית המשפט המוסמך במחוז ירושלים.;;;

ולראיה באנו על החתום

הספק

המרכז הרפואי

מכרז מספר 2/22
להקמה, תפעול וניהול של בתי קפה חלבי וחנויות נוחות
במרכז הירושלמי לבריאות הנפש

נספח א' להסכם - נוסח התחייבות לשמירת סודיות לספק ועובדים מטעמו

תאריך: _____

טופס הצהרת שמירה על סודיות

אני החתום מטה, _____, מ"ז _____, (שם פרטי ושם משפחה)
 העובד / מועסק אצל _____ (שם המעסיק), מתחייב בזאת:

1. לשמור בסוד ולא להעביר, לא להודיע, לא למסור ו/או לא להביא לידיעת כל אדם, כל ידיעה וכל מידע, אשר יגיעו לידיעתי בתקופת עבודתי מטעם _____ (שם המעסיק) הנותן שירותים למשרד הבריאות - המרכז הירושלמי לבריאות הנפש, בתקופת עבודתי כאמור, או לאחר מכן.
2. התחייבותי זו חלה לגבי כל סוגי המידע, בין אם יגיעו לידיעתי בתוקף עבודתי כאמור ובין אם יגיעו לידיעתי בכל דרך אחרת.
3. ומבלי לפגוע בכלליות האמור בסעיף 1 לעיל, הנני מתחייב כי במשך תקופת מתן השירותים למשרד הבריאות - המרכז הירושלמי לבריאות הנפש או לאחר מכן **ללא הגבלת זמן** לא אגלה לכל אדם או גוף, לא אפרסם וכן לא אוציא מחזקתי את המידע ו/או כל חומר כתוב אחר ו/או כל חפץ או דבר, בין ישיר ובין עקיף, לצד כל שהוא, לרבות מידע אודות הנבדקים.
4. כמו כן, אני מתחייב כי אם אקבל רשות להשתמש במאגרי המידע של משרד הבריאות - המרכז הירושלמי לבריאות הנפש, אעשה זאת אך ורק לצורך מתן השירותים למשרד הבריאות - המרכז הירושלמי לבריאות הנפש, ובהסכמה מפורשת בכתב מטעם למשרד הבריאות - המרכז הירושלמי לבריאות הנפש. אני מתחייב לפעול בהתאם להוראות חוק הגנת הפרטיות והוראות כל חוק הנוגע לעניין.
5. אני מצהיר בזה שידוע לי, כי אי מילוי התחייבויותיי הנ"ל מהווה עבירה פלילית מכוח חוק העונשין, התשל"ז - 1977 וחוק הגנת הפרטיות התשמ"א-1981 וכן חוקים אחרים לפי סוג המידע, וכי אהיה צפוי לעונשים הקבועים בחוק בגין אי מילוי התחייבויותיי.

חתימת המצהיר

תאריך

מכרז מספר 2/22
להקמה, תפעול וניהול של בתי קפה חלבי וחנויות נוחות
במרכז הירושלמי לבריאות הנפש

נספח ב' להסכם – נוסח כתב ערבות ביצוע

שם הבנק/חברת הביטוח: _____
 מס' הטלפון: _____
 מס' הפקס: _____

הנדון: כתב ערבות

לכבוד
 ממשלת ישראל
 באמצעות משרד הבריאות
 המרכז הירושלמי לבריאות הנפש

_____ **ערבות מס'**

אנו ערבים בזה כלפיכם לסילוק כל סכום עד לסך _____
 (במילים _____), אשר תדרשו מאת: _____
 (להלן '**החייב**'), בקשר עם מכרז/הזמנה/חוזה _____.
 אנו נשלם לכם את הסכום הנ"ל תוך 15 יום מתאריך דרישתכם הראשונה, שנשלחה אלינו במכתב בדואר רשום או במסירה ידנית, מבלי שתהיו חייבים לנמק את דרישתכם ומבלי לטעון כלפיכם טענת הגנה כל שהיא, שיכולה לעמוד לחייב בקשר לחיוב כלפיכם, או לדרוש תחילה את סילוק הסכום האמור מאת החייב.
 ערבות זו תהיה בתוקף עד תאריך _____.
 דרישה על פי ערבות זו יש להפנות לסניף הבנק/חב' הביטוח שכתובתו:


שם הבנק/חב' הביטוח מספר בנק ומס' סניף כתובת סניף הבנק/חב' ביטוח

הערבות אינה ניתנת להעברה או להסבה.

תאריך שם מלא חתימה וחותמת

נספח ו'

שמירה על תזונה נכונה באתרי ממכר מזון במוסדות רפואיים חוזר מינהל הרפואה 8/2014

<h1 style="margin: 0;">חוזר מינהל הרפואה</h1>		 משרד הבריאות
<p>חוזר מס' : 8/2014</p> <p>ירושלים, י' אדר א, תשע"ד 10 פברואר, 2014</p>		
<p>אל: מנהלי בתי חולים מנהלי האגפים הרפואיים – קופות החולים</p>		
<p>הנדון : שמירה על תזונה נכונה באתרי ממכר מזון במוסדות רפואיים</p>		
1.	רקע:	<p>מוסד רפואי, מעצם מהותו מהווה מקום המקדם בריאות לטופלים, למבקרים ולסגל כאחד. לפיכך, קיימת חשיבות רבה לשמירה על עקרונות התזונה הנכונה בין כתליו.</p> <p>תזונה נכונה מסייעת במניעת תחלואה (כגון: מחלות לב וכלי דם, סוכרת או סרטן) ומהווה מרכיב חשוב ומהותי בתכנית הלאומית לקידום אורח חיים בריא ופעיל.</p> <p>חשוב להבטיח שהמזון והשתייה המוצעים במוסד רפואי, במכונות מזון אוטומטיות, בקפיטריות, במזנונים ובמרכזי הקניות הנמצאים במתחם המוסד הרפואי, יהיו בהתאם לעקרונות המומלצים לתזונה נכונה.</p> <p>הנחיות לתזונת מטופלים מאושפזים פורסמו בחוזר מנהל הרפואה מס' 5/2013 מיום: 27.01.2013.</p>
2.	מטרה:	<p>קביעת כללים לשמירה על עקרונות התזונה הנכונה בבתי החולים, באמצעות הקפדה על ממכר והגשת מזון בריא.</p>
3.	אחריות:	<p>על מנהל מוסד רפואי לפעול לשמירה על עקרונות התזונה הנכונה שפורטו לעיל בין כתליהם, בהגשת המזון ומכירתו.</p>
4.	עקרונות התזונה הנכונה:	<p>4.1. לחם ומוני מאפה: צריכת לחם מדרגים מלאים המיוצר מלפחות 80% קמחים מדרגים מלאים.</p>
<p>www.health.gov.il ■ Ministry of health, P.O.B 1176, Jerusalem 91010 ■ 91010 ירושלים ת.ד.1176, משרד הבריאות</p>		

**מכרז מספר 2/22
להקמה, תפעול וניהול של בתי קפה חלבי וחנויות נוחות
במרכז הירושלמי לבריאות הנפש**

4.2. רמת נתרן:

- 4.2.1. שימוש במזון מופחת נתרן בעל תכולת נתרן מרבית של 400 מ"ג נתרן ל- 100 גרם מוצר מוכן.
- 4.2.2. הפחתת רמת הנתרן במזון באמצעות צמצום השימוש במלח לבישול, אבקות תיבול, רטבים מוכנים, ואבקות מרק בעת הכנת מזונות,
- 4.2.3. הימנעות משימוש במוצרי מזון מעובדים, מזונות משומרים ו/או מומלחים, חטיפים והקפדה על רכישת לחמים בעלי תכולת נתרן נמוכה ככל האפשר.

4.3. רמת שומן וכולסטרול:

- 4.3.1. הקפדה על שימוש במוצרי בשר/עוף/דגים דלי שומן ובמוצרי חלב עד 5% שומן.
- 4.3.2. הימנעות משימוש ברטבים ותוספות עתירות שומן.
- 4.3.3. הימנעות מצריכת מזונות עשירים בשומן רווי ושומן טראנס - עוגות, עוגיות, חטיפים, בורקס, מזון מעובד (כמו: נקניקיות, קבב, המבורגר מלאווח ועוד).
- 4.3.4. הקפדה על שילוב שומן חד בלתי רווי המצוי בשמן זית, שמן קנולה, אבוקדו, טחינה, אגוזי מלך, גרעינים (חמניות, שומשום ודלעת) ובוטנים.

4.4. גיוון סוגי המזון:

- הגשת כלל המזונות והשתיה המופיעים בפירמידת המזון הישראלית על-פי קבוצות המזון הבאות: מים, דגנים, ירקות ופירות, מזונות עשירים בחלבונים לרבות קטניות, מוצרי בשר, דגים ומוצרי חלב, מזונות עשירים בשמנים: שמן זית, שמן קנולה טחינה ואבוקדו בתפריט היומי. חשוב לגוון בבחירת מזונות שונים מתוך כל קבוצה.

4.5. סיבים תזונתיים:

- העדפת מזונות המכילים סיבים תזונתיים כמו: דגנים מלאים, קטניות, ירקות ופירות.

4.6. ממתקים, חטיפים ושתייה מתוקה:

- 4.6.1. הימנעות מצריכת מזונות ושתייה המכילים סוכרים המוספים למזון, למשקאות לחטיפים ולממתקים.
- 4.6.2. החלפת פחמימות פשוטות בפחמימות מורכבות.
- 4.7. העדפת אכילת דגים הגדלים במי ים כגון סלמון, סול, מקרל, בקלה, מלרוזה וטונה.

**מכרז מספר 2/22
להקמה, תפעול וניהול של בתי קפה חלבי וחנויות נוחות
במרכז הירושלמי לבריאות הנפש**

4.8. הכנת מזון:

הערפת שיטות בישול כמו אידוי, צליה, אפיה, הקפצה וכדומה, המצריכות פחות שמן.

4.9. תוויות מזון:

בהשוואת הסימון התזונתי בין שני מוצרים חשוב להעדיף את המוצר, אשר מכיל את הכמות הנמוכה יותר של שומן כללי, שומן רווי, כולסטרול, רמת נתרן וסוכרים נמוכה.

5. תנאים להתקשרות עם ספקי מזון ושתייה:

5.1. הסכם ההתקשרות בין הספקים לבין המוסד הרפואי מחייב רמת איכות גבוהה, תוך הקפדה על שמירת עקרונות התזונה הנבונה כפי שפורטו לעיל.

5.2. סיום התקשרות עם ספקי מזון שאינם פועלים על פי עקרונות התזונה הנבונה, במועד פקיעת תאריך החוזה. במידה וההתקשרות עם ספק מזון היא לטווח רחוק, יש לוודא שאספקת המזון תשונה ותעשה על פי דרישות חוזר זה.

5.3. פריטי המזון והשתייה יבחרו על פי הנחיות המחלקה לתזונה ודיאטה במוסד הרפואי.

5.4. יש להקפיד על קיום סימון תזונתי על גבי מזון ארוז המוכן מראש.

6. פרסום:

אין לפרסם מזון ומשקאות בשטח המוסד הרפואי, כולל על גבי המכונות האוטומטיות למכר מזון ושתייה.

7. מכירת מזון:

מכירת מזון ומשקאות בין כתליו של מוסד רפואי תעשה על פי עקרונות התזונה הנבונה, ובכלל זה: מזנונים, עגלות, חנויות ומכונות אוטומטיות למכר מזון ושתייה.

8. הגשת מזון לסגל המוסד הרפואי:

תפריט סגל המוסד הרפואי יהיה על פי עקרונות חוזר זה, ויהיה זהה לתפריט הכללי של המוסד הרפואי בהתאם לנוהל סל מזון.

9. פיקוח ובקרה:

הפיקוח התזונתי וכלול את בדיקת ההיבטים הבאים:

9.1. באחריות המחלקה לתזונה ודיאטה של המוסד הרפואי לוודא מעת לעת את התאמת פריטי המזון הנמכרים / מוגשים לעקרונות התזונה הנבונה.

9.2. יש להקפיד על התקשרות עם ספקי מזון שמזונם תואם את עקרונות חוזר זה.

מכרז מספר 2/22
להקמה, תפעול וניהול של בתי קפה חלבי וחנויות נוחות
במרכז הירושלמי לבריאות הנפש

הואילו להעביר תוכן חוזר זה ליריעת הנוגעים בדבר במוסדכם.

בברכה,



פרופ' ארנון אפק
ראש מינהל רפואה

העתק : שרת הבריאות
המנהל הכללי
המשנה למנהל הכללי
הנהלה מורחבת
קרפ"ר - צ.ה.ל
רע"ן רפואה - מקרפ"ר
קרפ"ר - שרות בתי הסוהר
קרפ"ר - משטרת ישראל
רכז הבריאות, אגף תקציבים - משרד הבריאות
יו"ר ההסתדרות הרפואית
יו"ר מועצה מדעית - ההסתדרות הרפואית
מנכ"ל החברה לניהול סיכונים ברפואה
בית הספרים הלאומי והאוניברסיטאי
ארכיון המדינה
מנכ"ל חברת ענבל

סימוכין : 29928513

כתובת אתר האינטרנט בו מפורסמים חוזרי מינהל הרפואה וחוזרי
מנכ"ל היא: - www.health.gov.il